

CAPÍTOL I

QUÈ ÉS UNA COOPERATIVA

DEFINICIÓ

LLEI DE COOPERATIVES DE CATALUNYA LLEI 18/2002, DE 5 DE JULIOL

[Llei de cooperatives de Catalunya](#): Llei 18/2002, de 5 de juliol.

En la Llei de cooperatives 18/2002 les cooperatives es defineixen per les característiques següents:

- Són societats, amb plena autonomia i sota els principis de lliure adhesió i de baixa voluntària, amb capital variable i gestió democràtica.
- Associen persones físiques o jurídiques amb necessitats o interessos socioeconòmics comuns.
- Tenen el propòsit de millorar la situació econòmica i social de llurs components i de l'entorn comunitari; fan una activitat empresarial de base col·lectiva en la qual el servei mutu i l'aportació pecuniària de tots els membres permetin de complir una funció que tendeix a millorar les relacions humanes i a posar els interessos col·lectius per damunt de tota idea de benefici particular.

ALIANÇA COOPERATIVA INTERNACIONAL

[L'Aliança Cooperativa Internacional \(ACI\)](#) és una organització no governamental independent, que reuneix i representa organitzacions cooperatives de tot el món.

Va ser fundada a Londres l'any 1895. Els seus membres són organitzacions de cooperatives de tots els sectors d'activitat. Agrupa més de 230 entitats de més de 100 països, que, en conjunt, representen més de 730 milions de persones d'arreu.

Des de la seva creació l'any 1895, l'ACI ostenta l'autoritat definitiva en la definició de cooperatives i en l'elaboració dels principis sobre els quals s'haurien de basar aquestes empreses. L'ACI ja va realitzar dues declaracions formals sobre els principis cooperatius, (l'any 1937 a París i a Viena el 1966), basant-se en els principis o regles emanades de la que es considera la primera cooperativa: la Cooperativa de Consum de Rochdale, fundada l'any 1844.

La definició que l'ACI proposa de cooperativa és la següent:

Una cooperativa és una associació autònoma de persones que s'han unit de forma voluntària per satisfer les seves necessitats i aspiracions econòmiques, socials i culturals en comú mitjançant una empresa de propietat conjunta i de gestió democràtica.

L'ACI, en el seu darrer congrés de Manchester, el setembre del 1995, va adoptar la Declaració sobre la Identitat Cooperativa, que inclou un conjunt revisat de principis que pretén guiar les organitzacions cooperatives a principis del segle XXI.

VALORS COOPERATIUS

Les cooperatives es basen en els valors de:

- Ajuda mútua
- Autoresponsabilitat
- Democràcia
- Igualtat
- Equitat
- Solidaritat
- Honestat
- Transparència
- Responsabilitat social

PRINCIPIS COOPERATIUS

Els principis cooperatius són pautes mitjançant les quals les entitats posen en pràctica els seus valors. Són 7:

1r. Adhesió voluntària

Les cooperatives són organitzacions voluntàries: són les sòcies i els socis els qui prenen la decisió de formar-ne part i, si escau, de deixar de ser-ne socis. La cooperativa és oberta a totes les persones sense discriminació de sexe, raça, opció política o religió les quals poden aportar-hi el seu treball o usar-ne els serveis, i han d'estar disposades a acceptar les responsabilitats de ser socis.

2n. Gestió democràtica dels socis

Les cooperatives són organitzacions gestionades democràticament pels seus socis i sòcies, que participen activament en la fixació de les polítiques d'actuació i en la presa de decisions. La participació suposa el dret i el deure de ser escollit per als càrrecs socials de l'entitat. La distribució de vots no es basa en el capital sinó que, generalment, cada soci té un vot.

3r. Participació econòmica dels socis

Els socis contribueixen al capital de les cooperatives i el gestionen democràticament. Els socis poden rebre una compensació limitada en relació al capital aportat com a condició per ser soci. A més a més, s'encarreguen d'assignar els excedents per a algunes o totes de les finalitats següents: desenvolupar la cooperativa, mitjançant l'establiment de reserves, una part de les quals, com a mínim, serien irrepartibles; beneficiar els socis en proporció a les seves operacions amb la cooperativa i donar suport a d'altres activitats aprovades per aquests.

4t. Autonomia i independència

Les cooperatives són organitzacions autònomes, gestionades pels seus socis. Si firmen acords amb altres entitats, governs inclosos, o bé si aconseguen capital de fonts externes, ho fan en termes que assegurin el control democràtic portat a terme pels socis i mantinguin l'autonomia cooperativa.

5è. Educació, formació i informació

Les cooperatives proporcionen educació i formació als socis i sòcies, als representants escollits, als directius i als treballadors perquè puguin contribuir al desenvolupament de les seves entitats d'una manera eficaç. També informen a la resta de la societat de la naturalesa i beneficis de la cooperació.

6è. Cooperació entre cooperatives

Les cooperatives serveixen als seus socis i sòcies d'una manera eficaç i enforteixen el moviment cooperatiu treballant conjuntament mitjançant estructures locals, nacionals, regionals i internacionals.

7è. Interès per la comunitat

Les cooperatives treballen per aconseguir el desenvolupament sostenible de les comunitats on estan implantades mitjançant polítiques aprovades pels seus socis.

CLASSES DE COOPERATIVES

COOPERATIVES DE PRIMER GRAU

Segons la [Llei de cooperatives de Catalunya](#), les de primer grau es classifiquen de la manera següent:

Cooperatives agràries

Associen titulars d'explotacions agrícoles, ramaderes o forestals, que tenen com a objecte la realització de tot tipus d'activitats encaminades a la millora de les explotacions, dels socis, de la cooperativa i de l'entorn rural. Finalment, les cooperatives agràries també poden fer conjuntament l'explotació comunitària de la terra i l'aprofitament del bestiar, de terrenys i d'immobles susceptibles d'explotació agrària.

Cooperatives marítimes, fluvials i lacustres

Associen persones físiques o jurídiques titulars d'explotacions dedicades a activitats pesqueres o d'indústries de pesca marítima i les derivades, en llurs diverses modalitats del mar, els rius, els llacs o les llacunes, i tenen per objecte tot tipus de tasques i operacions encaminades a la millora econòmica i tècnica de les explotacions dels socis, i qualsevol altre servei propi d'aquesta mena d'explotacions. També poden dur a terme activitats de consum i serveis per als socis i per als membres de llur entorn social.

Cooperatives d'assegurances

Exerceixen l'activitat asseguradora d'acord amb la legislació sectorial vigent.

Cooperatives de consumidors i usuaris

Tenen per objecte primordial el lliurament de béns o la prestació de serveis per al consum directe dels socis i de llurs familiars, i el desenvolupament de les activitats necessàries per a l'increment de la informació, la formació i la defensa dels drets dels consumidors i dels usuaris.

Cooperatives de crèdit

Tenen per objecte exclusiu satisfer les necessitats de finançament i la potenciació dels estalvis dels socis respectius, primordialment, i de terceres persones, en la mesura que la normativa específica aplicable ho autoritzi, mitjançant les activitats pròpies de les entitats de crèdit.

Cooperatives d'ensenyament

Tenen per objecte procurar o organitzar qualsevol mena d'activitat escolar o docent. També poden tenir per finalitat educar els alumnes dels centres escolars en la pràctica cooperativista. Són formades per la lliure associació de pares i mares, d'alumnat o de les persones que el representen legalment, de personal docent i de personal no docent.

Cooperatives d'habitatges

Tenen per objecte procurar a preu de cost habitatges, serveis o edificacions complementàries a llurs socis, organitzar-ne l'ús en tot allò referent als elements comuns i regular-ne l'administració, conservació i millora.

Cooperatives sanitàries

Cooperatives d'assegurances l'activitat empresarial de les quals consisteix a cobrir riscos relatius a la salut dels socis o assegurats i de llurs beneficiaris.

Cooperatives de serveis

Associen persones físiques o jurídiques, titulars d'explotacions industrials o de serveis i professionals o artistes que exerceixen llur activitat per compte propi que cooperativitzen béns o serveis per ser més competitiu.

Cooperatives de treball associat

Associen persones físiques. El treball i el soci són l'eix de l'activitat. La finalitat és produir béns o dur a terme serveis per a tercers i millorar les condicions econòmiques i de treball dels socis.

Cooperatives mixtes

Compleixen les finalitats pròpies de diverses classes de cooperatives i unifiquen les diverses activitats en una sola cooperativa de primer grau.

COOPERATIVES MÉS HABITUALS A CATALUNYA: ESPECIFICITATS I EXEMPLES

Definirem les especificitats del tipus de cooperatives més habituals a Catalunya i hi aportarem d'alguns exemples:

Cooperatives agràries

ESPECIFICITATS	EXEMPLES	COOPERATIVES
<p>Els estatuts socials de la cooperativa han de regular, entre d'altres, les aportacions obligatòries dels socis, que s'incorporen al capital social, i les formes de participació d'aquests en els serveis que ofereix la cooperativa</p> <p>Un nombre important de cooperatives agràries tenen secció de crèdit per satisfer les necessitats de finançament i d'estalvi dels socis.</p>	<p>Un grup de ramaders o d'agricultors que constitueixen una cooperativa per a la transformació i comercialització conjunta dels seus productes: carn, llet, oli, etc.</p> <p>Un grup de titulars d'explotacions vinícoles que gestionen conjuntament un celler que transforma i comercialitza el seu raïm.</p>	<p>ACTEL www.actel.es</p> <p>COSELVA www.coselva.es</p> <p>EMPORDÀLIA www.empordalia.com</p> <p>PLANA DE VIC www.cpv-vic.com</p>

Cooperatives de consumidors i usuaris

ESPECIFICITATS	EXEMPLES	COOPERATIVES
<p>El nombre mínim de socis oscil·la entre 50 i 300 socis depenent dels habitants de la població on s'ubiqui la cooperativa. L'Administració pot autoritzar excepcions a aquests límits.</p> <p>Tenen la condició de majoristes i poden vendre al detall com a minoristes.</p> <p>Els lliuraments de béns i la prestació de serveis als socis de la cooperativa no tenen la condició de vendes, ja que es tracta de consumidors agrupats que els han adquirit conjuntament.</p>	<p>Un grup de pares que s'associen per comprar el material educatiu de manera conjunta.</p> <p>Un grup de gent gran que conviu en una residència</p>	<p>ABACUS www.abacus.coop</p> <p>COOPERATIVA 70 www.cooperativa70.coop</p> <p>MÚTUA DE PA I QUEVIURES www.coopemanlleu.com</p> <p>SCIAS www.scias.com</p>

Cooperatives d'ensenyament

ESPECIFICITATS	EXEMPLES	COOPERATIVES
<p>Si estan formades per associacions de pares i mares o alumnat, se'ls apliquen les normes establertes per a les cooperatives de consum, excepte pel que fa al nombre mínim de socis.</p> <p>En el cas de cooperatives d'ensenyament que només associïn personal docent i personal no docent, se'ls apliquen les normes de les cooperatives de treball associat.</p>	<p>Un conjunt de mestres que s'uneixen per impartir classes.</p>	<p>DAINA ISARD www.daina-isard.com</p> <p>BASSEGODA ESCOLA PETIT PLANÇÓ www.petitplan.cat</p> <p>EL GINEBRÓ www.ginebro.com</p> <p>ESCOLA ELISABETH www.escolaelisabeth.com</p>

Cooperatives d'habitatges

ESPECIFICITATS	EXEMPLES	COOPERATIVES
<p>Cap persona no pot ésser simultàniament, en una mateixa comarca, titular de més d'un habitatge o local de promoció cooperativa.</p> <p>Els ens públics, les cooperatives i les entitats sense ànim de lucre poden ser socis de les cooperatives d'habitatges.</p> <p>Les cooperatives d'habitatges poden alienar o llogar a terceres persones que no en siguin sòcies els locals, els habitatges.</p> <p>Una cooperativa d'habitatges no es pot dissoldre fins que no han transcorregut un mínim de cinc anys d'ençà de la data de transmissió dels habitatges.</p>	<p>Un grup de persones que volen aconseguir un habitatge a preu de cost.</p>	<p>CELOBERT www.arrelssl.com</p> <p>HABITATGE ENTORN www.h-entorn.com</p> <p>HABITATGE SOCIAL DE LA USOC www.usoc.es</p> <p>LLOC NOU www.llocnou.org</p>

Cooperatives de serveis

ESPECIFICITATS	EXEMPLES	COOPERATIVES
<p>Tenen la finalitat de prestació de serveis de subministraments i serveis d'execució d'operacions, i la millora de les condicions econòmiques i tècniques de les activitats professionals.</p>	<p>Un grup de traductors que treballen de manera autònoma, però que tenen la comercialització i una marca en comú.</p> <p>Uns camioners que s'associen per compartir unes infraestructures.</p>	<p>COFAC www.cofac.es</p> <p>COTRAT www.cotrat.es</p> <p>COVECA www.coveca.net</p> <p>INTERSPORT www.intersport.es</p>

Cooperatives de treball associat

ESPECIFICITATS	EXEMPLES	COOPERATIVES
<p>El nombre mínim de socis és de tres. Poden contractar persones no sòcies, amb certes limitacions (vegeu l'apartat "Contractació de persones treballadores").</p> <p>Els socis poden escollir el règim de la Seguretat Social (optant entre el general o l'especial de treballadors autònoms). Aquesta és una decisió col·lectiva que afecta per igual a tots ells. L'elecció es pot revisar passats cinc anys.</p> <p>Els socis poden regular les seves condicions sociolaborals a través del règim interior de la cooperativa.</p>	<p>Un grup de joves que tenen diferents oficis i que s'uneixen per fer una empresa relacionada amb l'àmbit de la construcció.</p> <p>Tres joves dissenyadors que volen obrir una botiga de roba.</p>	<p>L'OLIVERA www.olivera.org</p> <p>GRAMAGRAF www.gramagraf.com</p> <p>NÉMESIS www.nemesis-arq.com</p> <p>VIVES www.vivessccl.com</p>

Cooperatives mixtes

ESPECIFICITATS	EXEMPLES	COOPERATIVES
<p>Estan determinades pel tipus de cooperatives que les componen.</p>	<p>Una escola en la qual els pares dels alumnes són socis de consum i els professors socis de treball.</p> <p>Una cooperativa de serveis (vegeu els exemples d'aquest apartat) que a la vegada té socis de treball.</p>	<p>LA FAGEDA www.fageda.com</p> <p>ARÇ INTERCOOPERACIÓ ECONÒMICA www.arccoop.coop</p>

ALTRES FORMES DE COOPERACIÓ

També existeixen les cooperatives **de segon grau** amb l'objecte de completar, promoure, coordinar, reforçar o integrar l'activitat econòmica de les entitats de les quals són membres, generalment cooperatives de primer grau, amb l'extensió o l'abast que estableixin els estatuts respectius.

EXEMPLES DE COOPERATIVES DE SEGON GRAU

LLET NOSTRA

www.lletnostra.com

GRUP CLADE

www.grupclade.com

El **grup cooperatiu** és el conjunt format, de manera majoritària, per diverses societats cooperatives, de la classe que sigui, i l'entitat cap de grup, que necessàriament ha d'ésser una cooperativa, que exerceix facultats o emet instruccions de compliment obligat per les entitats agrupades, de manera que es produeix una unitat de decisió en l'àmbit d'aquestes facultats.

Una darrera forma de cooperació són els **convenis intercooperatius**; és a dir, tots aquells pactes que, derivats de l'establiment de relacions entre cooperatives de classes iguals o diferents, permeten a les cooperatives oferir als socis d'altres cooperatives, obertament i en tot allò que sigui possible, el subministrament de tots els béns i els serveis de què disposen llurs socis.

COOPERATIVES AMB CONDICIÓ ESPECIAL

Cooperativa sense ànim de lucre

Als efectes de concursos públics, de contractació amb ens públics, de beneficis fiscals i de subvencions, tenen la mateixa condició que la resta d'entitats sense ànim de lucre les cooperatives que en els seus [estatuts socials](#) especifiquin expressament que:

- Els [excedents de lliure disposició](#), un cop ateses les dotacions als [fons obligatoris](#), no es distribueixen entre les persones sòcies, sinó que es destinen, mitjançant una reserva estatutària irrepartible, a les activitats pròpies d'aquesta classe de cooperativa, a la qual poden imputar totes les pèrdues.
- Els càrrecs de membre del [Consell Rector](#) i els de la [Intervenció de Comptes](#) no són remunerats.
- Les aportacions dels socis al [capital social](#), tant les obligatòries com les voluntàries, no poden meritjar [un interès superior a l'interès legal del diner](#).
- Les retribucions dels socis treballadors o, si escau, dels socis de treball i del personal que treballi per compte d'altri no poden superar el 150% de les retribucions que, en funció de l'activitat i categoria professional, estableixi el conveni col·lectiu aplicable al personal assalariat del sector i de la zona corresponent.

Cooperativa d'iniciativa social

Són reconegudes com d'iniciativa social les cooperatives sense ànim de lucre que tenen per finalitat la integració laboral, la plena inserció o la defensa de persones, o col·lectius, amb dificultats especials d'integració o afectades per qualsevol classe d'exclusió social o limitació de llurs drets socials, o bé la satisfacció de necessitats socials no ateses, o ateses insuficientment, pel mercat, mitjançant les activitats que determinin els [estatuts socials](#) respectius.

Per assolir llur finalitat, l'objecte social pot ésser la prestació de serveis assistencials, mitjançant activitats terapèutiques, sanitàries, residencials, d'atenció domiciliària, educatives, culturals, recreatives i altres de naturalesa social, o bé qualsevol mena d'activitat econòmica.

Aquestes cooperatives han de complir els requisits establerts per a les cooperatives sense ànim de lucre, que són els que estableix l'article 129 de la [Llei 18/2002 de cooperatives de Catalunya](#).

EXEMPLES

ESCALER

www.escaler.coop

L'OLIVERA

www.olivera.org

INTRODUCCIÓ

La [Llei de cooperatives de Catalunya](#) no preveu un nombre màxim de socis per a la cooperativa, però sí un nombre mínim, que l'article 7 fixa en tres les persones sòcies per constituir les [cooperatives de primer grau](#), amb l'excepció de les [cooperatives de consumidors i usuaris](#).

Les cooperatives de segon grau han d'ésser integrades per un mínim de dues persones jurídiques, una de les quals ha d'ésser cooperativa, i la major part dels vots socials han d'estar en mans d'entitats cooperatives.

TIPUS DE SOCIS

Soci:

"Pot ésser soci/a d'una cooperativa de primer o segon grau tota persona física amb plena capacitat d'obrar, llevat dels casos autoritzats expressament per aquesta Llei, especialment pel que fa a les cooperatives d'iniciativa social. També en pot ésser soci/a tota persona jurídica, pública o privada" (article 17, [Llei 18/2002, de 5 de juliol](#))

Soci treballador:

Persona física amb plena capacitat d'obrar, que juntament amb altres socis i mitjançant el seu treball, es proposa produir béns o prestar serveis per a terceres persones. En les [cooperatives de treball associat](#) s'anomena d'aquesta manera les persones que essent socis de la cooperativa realitzen l'activitat cooperativitzada.

Soci de treball:

Els [estatuts socials](#) de les [cooperatives de primer grau](#) que no siguin de treball i les [cooperatives de segon grau](#) poden determinar el reconeixement com a socis de treball a aquelles persones treballadores que ho sol·licitin.

Soci excedent:

S'hi considera el que el [Consell Rector](#) ha autoritzat per deixar de dur a terme temporalment l'activitat cooperativitzada. No poden ésser membres dels òrgans rectors i no tenen dret a cap retorn cooperatiu. A l'[Assemblea General](#) tenen dret de veu, però no de vot.

Soci col·laborador:

Els [estatuts socials](#) poden regular la possibilitat que la cooperativa tingui socis col·laboradors, que, sense dur a terme l'activitat cooperativitzada principal, hi puguin col·laborar en la consecució de l'objecte social. Els seus drets i obligacions queden regulats als Estatuts. Poden ser persones físiques o jurídiques, públiques o privades. Tenen el dret de vot a l'[Assemblea](#), però el conjunt de vots dels socis col·laboradors no pot superar en cap cas el 40% de la totalitat dels vots socials. També es fan càrrec de les pèrdues, si escau.

DRETS DELS SOCIS

L'article 23 de la [Llei 18/2002](#) enumera els drets mínims dels socis de la cooperativa:

- Participar en la realització de l'objecte social de la cooperativa.
- Escollir i ser escollit per als càrrecs dels [òrgans de la societat](#).
- Participar amb veu i vot en l'adopció de tots els acords de l'[Assemblea General](#) i dels altres òrgans que integrin.
- Sol·licitar informació sobre les qüestions que afectin llurs interessos econòmics i socials i rebre qualsevol aclariment sobre el funcionament de la societat.
- Participar en els excedents, si n'hi ha, segons el que estableixin els [estatuts](#).
- Percebre el reemborsament de llur aportació actualitzada, en el cas de baixa o liquidació o transformació de la cooperativa, que no ha de quedar afectat per una suspensió temporal dels drets a causa d'un expedient sancionador.
- Els altres drets que resultin de les normes legals i estatutàries, així com dels acords vàlidament presos pels [òrgans de govern](#).

DEURES DELS SOCIS

L'article 26 de la [Llei de cooperatives de Catalunya](#) estableix les obligacions principals que tenen els socis envers la cooperativa i són les següents:

- Participar en les activitats que constitueixen l'objecte de la cooperativa i dur a terme l'activitat cooperativitzada.
- Complir les obligacions econòmiques que els corresponguin.
- Assistir a les [assemblees generals](#) i altres reunions a les que siguin convocats.
- Acceptar els càrrecs socials, llevat que tinguin una causa justificada.
- Complir els acords vàlidament adoptats pels [òrgans de govern](#).
- No dedicar-se a activitats que siguin una competència per a la cooperativa, ni col·laborar amb qui en faci.
- Participar en les activitats de formació i intercooperació que promogui o recomani la cooperativa.
- Guardar secret sobre els assumptes i les dades de la cooperativa que puguin perjudicar-ne els interessos socials.

PROCÉS D'ADMISSIÓ

Requisits

La llei no defineix els requisits necessaris per a ser soci, a banda de la definició de socis de l'[article 17](#). Són els [estatuts socials](#) de la cooperativa els que han d'establir aquests requisits, tenint en compte que han de tenir un caràcter objectiu.

Procediment

La persona que vol ser sòcia de la cooperativa ho ha de comunicar per escrit al [Consell Rector](#). Aquest ha de prendre una decisió en el termini de dos mesos i comunicar-la a la persona interessada, també per escrit; si no es produís resposta caldria entendre que el Consell Rector ha decidit denegar l'admissió, la qual només es pot denegar per motius basats en la llei o en els [estatuts socials](#).

Tant en el cas que el [Consell Rector](#) decideixi l'admissió de la persona que vol ser sòcia com que la denegui, aquesta o qualsevol membre de la cooperativa pot recórrer contra la decisió davant l'[Assemblea](#) o el [Comitè de Recusos](#), si la cooperativa en té, d'acord amb l'article 18.2 de la [Llei de cooperatives](#).

En el cas de [socis treballadors](#) o [socis de treball](#),

- Si el [Consell Rector](#) ho decideix o els [estatuts](#) ho estableixen, la persona que vol ser sòcia ha de complir un període de prova que serveix per tenir un coneixement mutu, que serà la base perquè el Consell Rector prengui la decisió d'admissió i perquè el futur soci decideixi si vol o no vol ser soci de la cooperativa.
- El període de prova pot ser d'un any, encara que es pot reduir per mutu acord. Durant el període de prova, i en acabat aquest, tant la persona sòcia com el [Consell Rector](#) de la cooperativa poden resoldre la relació per lliure decisió unilateral, una decisió que han de comunicar per escrit. A més a més, el soci a prova, si no ha estat admès definitivament com a soci, pot recórrer contra aquesta decisió.
- En el transcurs del període de prova, les persones que volen ser sòcies poden assistir a les [assemblees](#) de la cooperativa amb veu i sense vot, gaudeixen del dret d'informació establert en els estatuts i han d'estar donades d'alta al règim de la [Seguretat Social](#) en què estan els socis.

Un cop la persona que vol ser sòcia és admesa, el recorregut per la Llei de cooperatives ens porta als articles de les obligacions econòmiques que genera la condició de nou soci i als dels [drets](#) i els [deures](#) dels socis.

L'[Assemblea General](#) fixa anualment la quantia de l'[aportació obligatòria inicial](#) dels nous socis, que, llevat del cas dels [socis col·laboradors](#), no pot excedir les aportacions obligatòries inicials i successives dels socis amb més antiguitat, actualitzades segons l'IPC i, si escau, incrementades com a resultat de regularitzacions de balanços i de la imputació de retorns cooperatius, ni pot ésser inferior a l'import mínim escripturat per a les aportacions obligatòries al [capital social](#).

L'esquema del procediment per a la admissió de nous socis, incorporant la situació del [soci treballador](#) i el [soci de treball](#), és doncs, el següent:



PROCÉS DE BAIXA

Els socis es poden donar de baixa de la cooperativa en qualsevol moment, de conformitat amb els [estatuts socials](#).

Els estatuts poden fixar un termini de preavís, que no podrà ser superior a nou mesos, llevat dels supòsits de baixa causada per força major, baixa forçosa o baixa obligatòria.

Els estatuts poden limitar la baixa dels socis establint un termini mínim de permanència en la cooperativa, que mai no podrà ser superior a cinc anys. Si es demana la baixa abans d'aquest termini, no és que el soci no pugui marxar, sinó que la seva baixa és injustificada i per aquest motiu pot tenir una deducció en el reemborsament del seu capital.

Hi ha dues modalitats previstes de baixa voluntària dels socis: la baixa justificada i la injustificada.

- Baixa justificada: sempre que s'hagin respectat els terminis de preavís o els de permanència que estiguin establerts als [estatuts](#).
- Baixa injustificada: si no s'han respectat els tràmits i compromisos marcats als [estatuts](#).

Quan un soci es dona de baixa de la cooperativa per qualsevol causa, té dret a percebre el valor de les seves aportacions. De les aportacions realitzades pel soci/a, estimades segons el balanç aprovat de l'exercici en què demana la baixa, s'hi han de deduir les [pèrdues](#) de l'exercici i d'exercicis anteriors que li siguin imputables, les previsions de pèrdues de l'exercici en curs i els deutes i [responsabilitats del soci](#) davant la cooperativa.

REGULACIÓ LABORAL A LA COOPERATIVA

NORMATIVA LABORAL

Les cooperatives amb [socis treballadors](#) o [socis de treball](#) poden regular la pròpia normativa laboral.

Només estan subjectes a la legislació laboral en el cas de treballs nocturns, insalubres, penosos, nocius o perillosos; les normes regulades per la Seguretat Social i les de prevenció de riscos laborals, i les que regulen les causes legals de suspensió i excedència.

La normativa laboral ha de figurar en els [estatuts socials](#) o ser objecte d'un reglament de [règim interior](#) aprovat per l'[Assemblea](#) amb el vot favorable dels 2/3 dels assistents a la reunió.

RÈGIM DE LA SEGURETAT SOCIAL

Els socis que treballen a la cooperativa poden escollir el règim de la Seguretat Social a què volen acollir-se: general, autònoms, o especials, segons l'activitat.

Aquesta opció afecta totes les persones sòcies.

Es pot canviar d'opció transcorreguts cinc anys de la data en què es va triar l'opció anterior i a través d'una modificació d'[estatuts](#).

CONTRACTACIÓ DE PERSONES TREBALLADORES

El primer que cal tenir present és que les cooperatives poden contractar persones treballadores. En les [cooperatives de treball associat](#) o [mixtes](#) amb [socis de treball](#), el nombre d'hores l'any fetes pels treballadors no socis, amb contracte de treball, no pot superar el 30% del total d'hores l'any fetes pels [socis treballadors](#) o [de treball](#). En el càlcul d'aquest percentatge, no s'han de tenir en compte:

- Els treballadors integrats en la cooperativa per subrogació legal i els que s'incorporin a activitats sotmeses a la dita subrogació.
- Els treballadors que substitueixin [socis treballadors](#) que es trobin en situació d'excedència o d'incapacitat laboral temporal, o gaudint de permís per maternitat o paternitat, adopció o acolliment, exercint un càrrec públic o complint un deure públic de caràcter inexcusable.
- Els treballadors que treballin en centres de treball subordinat o accessori.
- Els treballadors amb contractes de treball en pràctiques per a la formació o per obra o servei determinats.
- Els treballadors contractats de conformitat amb una disposició de foment de l'ocupació de persones amb discapacitats físiques o psíquiques.

SOCI/A TREBALLADOR SOCI/A DE TREBALL	TREBALLADOR/A
Pot ésser sòcia d'una cooperativa tota persona física amb capacitat plena d'obrar. També en pot ésser soci/a tota persona jurídica, pública o privada.	La cooperativa pot contractar qualsevol persona física com a treballador/a que tingui la capacitat professional requerida.
Els socis han de fer les aportacions obligatòries al capital social i poden participar dels resultats de la cooperativa. Aquestes aportacions poden ser objecte d' interès al capital .	No ha de fer les aportacions al capital social . Pot tenir opció a participar en els resultats de la cooperativa.
Participa en els òrgans socials de la cooperativa.	Se'n pot preveure la participació a la cooperativa si els socis així ho decideixen.
La responsabilitat del soci es limita a la quantia de les seves aportacions socials, per tant podem dir que la responsabilitat és limitada, llevat que els estatuts fixin el contrari.	El treballador no respon pels deutes de la cooperativa.

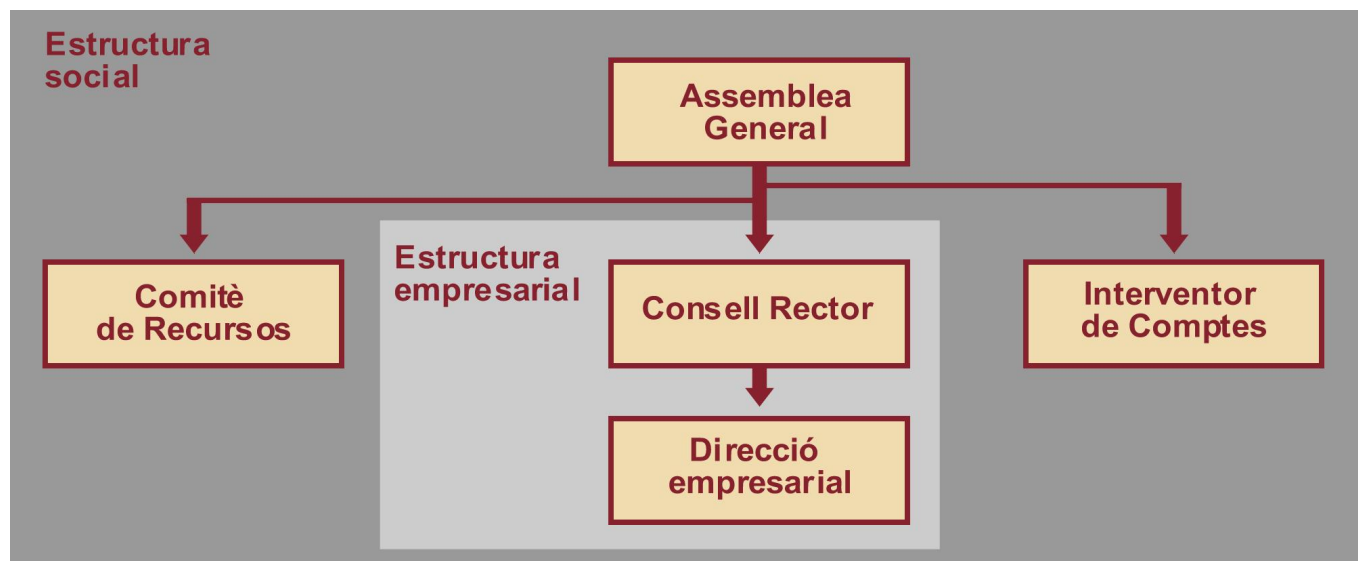
<p>La bestreta laboral és l'import que reben els socis que treballen a la cooperativa en concepte de retribució de treball. Fiscalment està considerada com a rendiment del treball (assimilat a salari).</p> <p>Els socs treballadors o socs de treball de les cooperatives s'hauran d'incorporar al sistema de la Seguretat Social de la cooperativa (autònoms, general, o especials, segons l'activitat). Aquesta opció és col·lectiva i es pot canviar transcorreguts cinc anys de la data en què es va triar l'opció anterior i a través d'una modificació dels estatuts.</p>	<p>El treballador rep un salari a canvi del seu treball.</p> <p>En el cas de cooperatives de treball o mixtes amb socs de treball, el nombre d'hores l'any fetes pels treballadors amb contracte de treball no pot superar el 30% del total d'hores l'any fetes pels socis treballadors/socs de treball. En el càlcul d'aquest percentatge no s'han de tenir en compte els contractes per obra o servei ni els de pràctiques o els de formació.</p>
<p>Les normes de treball dels socis i sòcies han de figurar en els estatuts socials o ser objecte d'un reglament de règim interior aprovat amb la majoria prevista per la Llei de cooperatives.</p> <p>El treball dels cooperativistes no està subjecte a la legislació laboral perquè és una relació societària i no laboral. Per tant, es poden autoregular en matèria de treball a excepció de les normes laborals relatives a treballs nocturns, insalubres, penosos, nocius o perillosos; les normes regulades per la Seguretat Social i les de prevenció de riscos laborals, i les que regulen les causes legals de suspensió i excedència.</p>	<p>La seva relació laboral amb la cooperativa està subjecte a l'Estatut dels treballadors i al conveni col·lectiu aplicable.</p>

EL PAS DE PERSONA TREBALLADORA A PERSONA SÒCIA

El procés de treballador/a a soci/a segueix el mateix [esquema](#) que la incorporació de socis a la cooperativa.

INTRODUCCIÓ

El funcionament i la gestió d'una cooperativa ve determinada per la seva doble vessant d'empresa i d'organització amb dimensió social.



ÒRGANS COOPERATIUS

Els òrgans cooperatius o socials són els instruments de què disposa la cooperativa per al seu bon govern i integren els requisits de participació i gestió democràtica. L'Assemblea General, el Consell Rector i la Intervenció de Comptes (aquest últim amb excepció de les cooperatives de primer grau formades per tres socis) són òrgans obligatoris.

Assemblea General

COMPOSICIÓ	FUNCIONS PRINCIPALS	DINÀMICA
La totalitat dels socis de la cooperativa.	<p>És el màxim òrgan d'expressió de la voluntat social.</p> <p>Fixa la línia general d'actuació de la societat.</p> <p>Aprova la gestió i els comptes executats pel Consell Rector en l'exercici anterior.</p> <p>Aprova el Pla de gestió de l'exercici següent.</p>	<p>Es regeix pel principi democràtic d'una persona, un vot.</p> <p>És convocada pel Consell Rector mitjançant una comunicació als socis.</p> <p>L'Assemblea General adopta els acords per majoria simple del nombre de vots socials dels assistents. No obstant això, alguns supòsits (fusió, escissió, transformació, etc.) necessiten les 2/3 parts dels socis presents de vot favorable.</p> <p>Els estatuts poden establir el vot per representació.</p> <p>Tots els socis han de complir obligatòriament tots els acords</p> <p>N'hi ha de dos tipus:</p> <p>ordinària: s'ha de convocar obligatòriament com a mínim un cop a l'any i com a màxim en el termini de 6 mesos des del tancament de l'exercici.</p> <p>extraordinària: es convoca quan el Consell Rector ho considera convenient, quan es requereix per a l'aprovació de temes derivats de les funcions atorgades per Llei o quan ho sol·licita la Intervenció de Comptes o el 10% dels socis.</p>

Consell Rector/Presidència

COMPOSICIÓ	FUNCIONS PRINCIPALS	DINÀMICA
<p>Integrat com a mínim per tres socis, escollits per un màxim de cinc anys, excepte en cas de reelecció.</p>	<p>És l'òrgan de govern de la cooperativa, encarregat de la gestió i representació.</p> <p>Exerceix el control permanent i directe de la Direcció.</p> <p>Estableix les directrius generals d'actuació, d'acord amb la política fixada per l'Assemblea.</p>	<p>Els seus membres són escollits per l'Assemblea General entre els socis de la cooperativa.</p> <p>La Presidència té atribuïda la representació legal.</p> <p>L'exercici del càrrec no dóna dret a cap retribució, excepte, si ho estableixen els estatuts o l'Assemblea, en el cas que compleixi tasques de gestió directa o per compensació de despeses.</p> <p>Quant als càrrecs, el Consell Rector haurà de nomenar almenys un president i un secretari. També pot nomenar un o diversos vicepresidents i un tresorer.</p> <p>Les deliberacions només són vàlides si hi assisteixen més de la meitat dels components.</p> <p>Els acords s'adopten per majoria absoluta. Es pot establir als estatuts que el president sigui diriment en cas d'empat.</p>

NOTA: En les cooperatives constituïdes per tres socis, aquests es constitueixen alhora en Consell Rector i en [Assemblea General](#).

Intervenció de Comptes

COMPOSICIÓ	FUNCIONS PRINCIPALS	DINÀMICA
<p>És obligatòria en cooperatives de més de tres socis.</p> <p>S'han d'elegir d'un a tres interventors/res, en funció del que determinin els estatuts.</p> <p>El mandat no pot ser inferior a un any ni superior a cinc, excepte en cas de reelecció.</p> <p>El càrrec és incompatible amb el de membre del Consell Rector, la Direcció o la Gerència.</p>	<p>Comprova la documentació de la cooperativa.</p> <p>Presentar a l'Assemblea General un informe sobre els comptes anuals i els documents comptables.</p>	<p>Elegida per l'Assemblea General d'entre els socis.</p> <p>Si els membres de la Intervenció de Comptes no tenen els coneixements idonis per a l'exercici del càrrec, l'Assemblea pot autoritzar l'assessorament extern.</p> <p>L'exercici del càrrec no dóna dret a cap retribució, excepte, si ho estableixen els estatuts o l'Assemblea.</p>

Comitè de Recursos

COMPOSICIÓ	FUNCIONS PRINCIPALS	DINÀMICA
<p>És un òrgan opcional.</p> <p>Ha d'estar integrat com a mínim per tres membres, per un període de dos anys.</p>	<p>Tramita i resol els recursos contra les sancions que el Consell Rector imposa als socis i altres recursos.</p>	<p>Són elegits per l'Assemblea General d'entre els socis.</p> <p>Poden comptar amb un assessor extern.</p> <p>Aquest càrrec és incompatible amb l'exercici de qualsevol altre càrrec d'elecció dins la cooperativa.</p> <p>Els acords del Comitè de Recursos són immediatament executius i definitius, com a expressió de la voluntat social.</p>

Direcció empresarial/Gerència

COMPOSICIÓ	FUNCIONS PRINCIPALS	DINÀMICA
És opcional. L'Assemblea General pot acordar instituir una Gerència o Direcció.	Gestionar de manera ordinària la cooperativa.	Actua sense perjudici de les competències i les facultats del Consell Rector . La gestió ha de ser coherent amb els principis cooperatius.

Estatuts socials

Els estatuts socials d'una cooperativa són el document que dona fe de la personalitat jurídica, regula la vida exterior i social de l'entitat i el seu funcionament.

La Llei de cooperatives estableix els continguts mínims que han de regular els estatuts:

- La denominació de la societat
- El domicili social
- L'activitat que en constitueix l'objecte social
- La durada
- L'àmbit territorial de l'activitat cooperativa principal
- El [règim de responsabilitat dels socis](#) pels deutes socials
- Les diverses [classes de socis](#).
- Els requisits per a [l'admissió](#) i la [baixa](#) dels socis
- Els [drets](#) i els [deures](#) dels socis
- Les normes de disciplina social
- El [capital social mínim](#) de la cooperativa i la determinació de [l'aportació obligatòria inicial](#) dels diversos socis de la societat
- El [dret de reemborsament](#) de les aportacions dels socis i el règim de transmissió d'aquestes
- Els [criteris d'aplicació dels resultats](#).
- La manera i el termini per convocar [l'Assemblea General](#) i també el règim d'adopció d'acords
- L'estructura dels [òrgans socials](#) d'administració i control de caràcter obligatori
- Les normes sobre el procediment electoral i la renovació dels [òrgans socials](#).
- Els membres del [Consell Rector](#) als quals es confereix el poder de representació
- Les causes de la dissolució de la cooperativa
- Els criteris per determinar el compromís de participació intercooperativa i de foment de la formació

Reglament(s) de règim interior

Els [estatuts socials](#) poden ser desplegats per reglaments de règim interior.

Han de ser aprovats per l'Assemblea General. De la mateixa manera, tots els socis han de participar en l'elaboració d'aquest. Un cop aprovats, són de compliment obligatori, com qualsevol acord d'Assemblea.

Poden regular tots els temes que tenen a veure amb el treball: bestretes laborals, horaris, calendaris de festes i vacances, funcions i responsabilitats, excedències, faltes, sancions, etc.

RÈGIM ECONÒMIC: LA PARTICIPACIÓ ECONÒMICA DELS SOCIS

EL CAPITAL SOCIAL

La [lleï](#) actual estableix que el capital social mínim per constituir una cooperativa sigui de 3.000 €, ha d'estar totalment subscrit i desemborsat, i acreditat davant el notari que atorgui l'escriptura pública de constitució, mitjançant la certificació del dipòsit emesa per l'entitat corresponent.

El capital social està constituït per la suma de les aportacions obligatòries i aportacions voluntàries dels socis, les quals han d'estar acreditades a través de títols nominatius o mitjançant llibretes de participació nominatives.

Aquestes aportacions poden ser dineràries o béns o drets patrimonials susceptibles de valoració econòmica.

Els [estatuts socials](#) o [l'Assemblea General](#) han d'establir si les aportacions al capital social poden donar interès i sota quins criteris. En qualsevol cas l'interès no pot excedir en cap cas de sis punts l'interès legal del diner, a excepció de les [cooperatives d'iniciativa social](#) que no poden sobrepassar l'interès legal del diner.

LES APORTACIONS OBLIGATÒRIES

Són les fixades pels [estatuts socials](#) per adquirir la condició de soci/a. En el moment de formalitzar la inscripció, s'ha de desemborsar-ne com a mínim un 25% i la resta de la manera que determinin els estatuts o [l'Assemblea](#). En tot cas, el capital social mínim inicial ha de ser totalment desemborsat.

Són les acordades amb aquest caràcter per l'Assemblea General.

LES APORTACIONS VOLUNTÀRIES

Són les aportades pels socis voluntàriament. [L'Assemblea](#) pot acordar l'admissió d'aportacions voluntàries al capital social, que han de ser desemborsades en el termini i les condicions que estableixi el mateix acord d'admissió.

RESPONSABILITAT DELS SOCIS PELS DEUTES SOCIALS

La responsabilitat del soci es limita a la quantia de les seves aportacions socials subscrites, tant si han estat desemborsades com si no, llevat que els [estatuts](#) fixin el contrari.

Malgrat que el soci es doni de baixa, continua sent responsable davant la cooperativa durant cinc anys, amb el límit a les seves aportacions socials, per les obligacions contraetes amb l'entitat anteriorment a la data de la pèrdua de la condició de soci.

RESULTATS COOPERATIUS I EXTRACOOPERATIUS

La determinació dels resultats de l'exercici econòmic s'ha de fer de conformitat amb la normativa general comptable.

A les cooperatives podem obtenir dues classes de resultats: els resultats cooperatius i els extracooperatius. És molt important fer aquesta distinció, sobretot pel que fa a la distribució de resultats i a l'impacte fiscal d'aquests resultats.

Són **resultats cooperatius** els que es deriven de:

- Les activitats integrades en l'objecte social, malgrat que procedeixin d'entitats no cooperatives si aquestes duen a terme activitats preparatòries, complementàries o subordinades de la mateixa cooperativa.
- La gestió de la tresoreria de la cooperativa.
- L'activitat financera de la secció de crèdit, si escau.
- En el cas de les [cooperatives de treball associat](#), l'activitat cooperativitzada duta a terme per terceres persones no sòcies.
- La regularització de balanços.
- Les plusvàlues, en determinats casos.

Són resultats **extracooperatius** els que es deriven de:

- L'activitat cooperativitzada duta a terme amb terceres persones no sòcies.
- Les activitats econòmiques o fonts alienes, directes o indirectes, a les finalitats específiques de la cooperativa.
- Les inversions o participacions financeres.
- L'alienació dels elements de l'actiu immobilitzat, en determinats casos.

ELS EXCEDENTS: APLICACIÓ

Fons de Reserva Obligatori

FINALITAT	PROCEDÈNCIA	CARACTERÍSTIQUES
<p>És un fons de capitalització i serveix per a la consolidació, desenvolupament i garantia de la cooperativa.</p>	<p>Aquest fons es constitueix amb: L'aplicació dels excedents cooperatius i els beneficis extracooperatius.</p> <p>Les deduccions sobre les aportacions obligatòries en cas de baixa injustificada o expulsió de socis.</p> <p>Les quotes d'ingrés o periòdiques.</p>	<p>És irrepartible.</p> <p>És obligatori, en els mínims establerts.</p>

Fons d'Educació i Promoció Cooperatives

FINALITAT	PROCEDÈNCIA	CARACTERÍSTIQUES
<p>La finalitat d'aquest fons és:</p> <p>La formació dels socis i dels treballadors, si n'hi ha.</p> <p>La promoció i difusió del cooperativisme.</p> <p>L'atenció a objectius d'incidència social i de lluita contra l'exclusió social.</p>	<p>Es constitueix amb:</p> <p>Els percentatges sobre els excedents cooperatius i els beneficis extracooperatius.</p> <p>Les sancions de caràcter econòmic que per via disciplinària imposi la cooperativa als seus socis.</p> <p>Les subvencions, les donacions i qualsevol altra classe d'ajuda que es rebi dels socis o de tercers, per al compliment de les finalitats pròpies d'aquest fons.</p>	<p>L'Assemblea estableix les línies bàsiques per a l'aplicació.</p> <p>És irrepartible entre els socis.</p> <p>És inembargable.</p> <p>És obligatori, en els mínims establerts.</p>

Fons de Reserva Voluntari

FINALITAT	PROCEDÈNCIA	CARACTERÍSTIQUES
<p>Impulsar que els mateixos socis capitalitzin les cooperatives.</p>	<p>La Llei de cooperatives obre la possibilitat de crear aquest fons amb una part dels excedents (un cop satisfets els impostos exigibles, podem destinar els excedents a la dotació d'aquest fons).</p>	<p>S'hi poden imputar totes les pèrdues.</p> <p>És irrepartible, tret que els estatuts indiquin que pot ser repartible.</p> <p>En cas de dissolució, es pot distribuir entre els socis el Fons de Reserva</p> <p>Voluntari de caràcter repartible, si n'hi ha. Abans de distribuir el fons, caldrà saldar els deutes socials i reintegrar als socis llurs aportacions al capital social.</p>

ELS EXCEDENTS: CRITERIS D'APLICACIÓ

Dels excedents comptabilitzats per la determinació del resultat cooperatiu, un cop deduïdes les pèrdues de qualsevol naturalesa d'exercicis anteriors, i abans de la consideració de l'impost de societats, s'han de destinar, almenys, els percentatges següents:

- el 30% al [Fons de Reserva Obligatori](#).
- el 10% al [Fons d'Educació i Promoció Cooperatives](#).
- el 50% dels excedents procedents de la regularització de balanços al [Fons de Reserva Obligatori](#).
- el 100% dels excedents procedents de les plusvàlues, al [Fons de Reserva Obligatori](#).

Dels [beneficis extracooperatius](#), una vegada deduïdes les [pèrdues](#) de qualsevol naturalesa d'exercicis anteriors i abans de la consideració de l'impost de societats, s'ha de destinar almenys un 50% al [Fons de Reserva Obligatori](#).

Els [excedents cooperatius](#) i els [beneficis extracooperatius](#) disponibles, un cop satisfets els impostos exigibles, s'han d'aplicar, de conformitat amb el que estableixin els [estatuts socials](#) o amb el que acordi l'[Assemblea General](#), amb les retencions corresponents que estableix l'estatut fiscal de les cooperatives, de la manera següent:

Retorn cooperatiu als socis (tot i que no es podrà distribuir aquest retorn als socis de les [cooperatives sense ànim de lucre](#) i a les [d'iniciativa social](#)). Aquest retorn es pot destinar al [capital social](#) incrementant la part corresponent a cada soci o bé monetitzar-se i satisfer-lo immediatament després de l'aprovació dels resultats de l'exercici, aplicant abans el tractament fiscal que s'escaigui.

Dotació a [fons de reserva voluntaris](#), amb caràcter repartible o irrepartible.

Els excedents generats per la regularització del balanç que no s'hagin destinat al [Fons de Reserva Obligatori](#) s'han d'aplicar, d'acord amb el que estableixen els [estatuts](#), a l'actualització del valor de les aportacions al capital social o a l'increment dels fons de reserva.

Si escau, es pot fer constar als estatuts els drets dels treballadors no socis de la cooperativa a percebre una retribució anual en funció dels resultats de l'exercici econòmic, que té caràcter salarial i es pot compensar.

LA IMPUTACIÓ DE PÈRDUES

En cas que després del tancament de l'exercici econòmic s'hagin produït pèrdues, cooperatives o extracooperatives, caldrà imputar-los de la manera següent:

1. Fins al 50% es poden imputar al [Fons de Reserva Obligatori](#). Si s'ha utilitzat aquest fons, fins que no s'hagi recuperat la quantia d'abans d'haver-lo utilitzat no es podran aplicar, imputar o repartir retorns cooperatius o altres resultats positius repartibles.
2. Totes les pèrdues es poden imputar al [Fons de Reserva Voluntari](#).
3. La quantia no compensada amb els [fons obligatoris](#) i [voluntaris](#) s'imputa a cada soci seguint els mateixos criteris que la imputació d'excedents. En cap cas no es pot fer la imputació segons les aportacions del soci al [capital social](#).

Aquestes pèrdues imputades al soci caldrà fer-les efectives de la manera següent:

1. Satisfer-les directament dins l'exercici econòmic següent a aquell en què s'hagin produït mitjançant deduccions al capital social.
2. Satisfer-les amb el càrrec a retorns que podrien correspondre al soci/a. Si passat el termini fixat per la llei corresponent no han estat compensades, caldrà que siguin satisfetes directament pel soci/a en el termini d'un mes fins al límit de les seves aportacions al capital o amb noves ampliacions al capital.

NOTA: La legislació tributària està sotmesa a canvis freqüents, més o menys profunds, per la qual cosa cal ser molt rigorosos i curosos en l'aplicació de les normes fiscals vigents en cada moment.

LLEI 20/1990 DE RÈGIM FISCAL DE COOPERATIVES

Les societats cooperatives tenen les mateixes obligacions tributàries i poden gaudir dels beneficis fiscals establerts amb caràcter general per a totes les empreses. Però, paral·lelament, la [Llei 20/1990 de règim fiscal de cooperatives](#), normativa estatal, estableix un règim fiscal específic per a aquest tipus de societats en consideració a la seva funció social, activitats i característiques.

CLASSES DE COOPERATIVES A EFECTES FISCALS:

Les cooperatives fiscalment protegides es classifiquen en 2 grups:

- a. Cooperatives protegides fiscalment
- b. Cooperatives especialment protegides

Cooperatives protegides fiscalment

Una cooperativa es considera protegida fiscalment sempre que compleixi els requisits següents:

- Que s'ajusti als principis i disposicions de la [Llei de cooperatives](#) i que estigui [regularment constituïda i inscrita al Registre de Cooperatives](#) corresponent
- Que no incorri en cap de les causes de pèrdua de la condició fiscalment protegida que preveu la [normativa esmentada en el seu article 13](#).

No fa falta cap declaració administrativa prèvia en la qual es qualifiqui la cooperativa com a protegida fiscalment. La condició de 'protegida fiscalment' no s'ha de sol·licitar a cap finestreta i aquesta consideració s'aplica en l'exercici corresponent a aquesta situació.

BENEFICIS FISCALS RECONEGUTS A LES COOPERATIVES PROTEGIDES FISCALMENT:

1. En l'Impost sobre Transmissions Patrimonials i Actes Jurídics Documentats:
2. Exempció respecte als actes, contractes i operacions següents:
 - Els actes de constitució, ampliació de capital, fusió i escissió.
 - La constitució i cancel·lació de préstecs, inclosos els representats per les obligacions.
 - Les adquisicions de béns i drets que s'integrin al [Fons d'Educació i Promoció](#) per al compliment dels seus fins.
3. En l'Impost de Societats:
 - A la base imposable, positiva o negativa, corresponent als [resultats cooperatius](#) s'aplicarà el tipus del 20%.
 - A la base imposable, positiva o negativa, corresponent als [resultats extracooperatius](#) s'aplicarà el tipus general.

Així mateix, gaudiran, en l'Impost de Societats de llibertat d'amortització dels elements de l'actiu fix amortitzable, adquirits en el termini de tres anys a partir de la data d'inscripció en el [Registre de Cooperatives](#).

La quantitat fiscalment deduïble – en concepte de llibertat d'amortització una vegada practicada l'amortització normal en cada exercici (mai inferior al mínim fixat) – no podrà excedir de l'import del compte de resultats cooperatius, disminuït en l'import de les aplicacions obligatòries al [Fons de Reserva Obligatori](#) i, en el seu cas, de les quantitats que els excedents nets disponibles s'abonin al personal assalariat.

La llibertat d'amortització és compatible amb la deducció per inversions previstes en les lleis fiscals reguladores de l'Impost de Societats.

A més a més, les [cooperatives de treball associat](#) fiscalment protegides que integrin almenys un 50% de socis amb minusvalidesa, i que acreditin que en el moment de constituir-se la cooperativa aquests socis

estaven en situació d'atur, obtindran una bonificació del 90% de la quota íntegra de l'Impost de Societats durant els cinc primers anys d'activitat social, sempre que es mantingui aquest percentatge de socis.

4. En l'Impost sobre Activitats Econòmiques:

- Bonificació del 95% de la quota i, en el seu cas, dels recàrrecs, sense perjudici d'altres beneficis fiscals que li puguin correspondre d'acord amb les normes generals d'aquest impost.

5. Impost sobre Béns Immobles:

- Bonificació del 95% de la quota i, en el seu cas, dels recàrrecs, només sobre béns de naturalesa rústica de les [cooperatives agràries o les cooperatives d'explotació comunitària de la terra](#).

Cooperatives especialment protegides

A continuació, oferim una llista de possibles cooperatives especialment protegides: les [cooperatives de treball associat](#), les [cooperatives agràries](#), [les d'explotació comunitària de la terra](#), les [cooperatives del mar](#) i les [cooperatives de consumidors i usuaris](#).

En tot cas, aquestes classes de cooperatives, per tal de ser considerades especialment protegides, hauran de reunir i mantenir els requisits previstos a la [Llei de règim fiscal 20/1990](#), per a cadascuna de les diferents classes de cooperatives, i no incórrer en cap causa de pèrdua de la condició de cooperativa fiscalment protegida.

No fa falta cap declaració administrativa prèvia en la qual es qualifiqui a la cooperativa com a especialment protegida. La condició 'd'especialment protegida' no s'ha de sol·licitar a cap finestreta i aquesta consideració s'aplica en l'exercici corresponent a aquesta situació.

BENEFICIS FISCALS RECONEGUTS A LES COOPERATIVES ESPECIALMENT PROTEGIDES:

1) En l'Impost sobre Transmissions Patrimonials i Actes Jurídics Documentats:

- A més a més de tots els beneficis reconeguts per a les cooperatives protegides, gaudiran de l'exempció per a les operacions d'adquisició de béns i drets destinats directament al compliment de les seves finalitats socials i estatutàries.

2) En l'Impost de Societats:

- Tots els beneficis reconeguts per a les cooperatives protegides.
- Bonificació del 50% de la quota íntegra de l'impost.

A part, les cooperatives estan obligades, com qualsevol altre tipus de societat, a fer les liquidacions d'IVA i IRPF i a efectuar totes les declaracions que l'Agència Tributària tingui establertes, per exemple la declaració d'operacions amb tercers.

La [Llei 20/1990 de règim fiscal de cooperatives](#) preveu en l'article 13 diferents causes que suposen la pèrdua de la condició de cooperativa especialment protegida.

QUADRE RESUM DEL RÈGIM FISCAL DE LES COOPERATIVES				
		ESPECIALMENT PROTEGIDES	PROTEGIDES	NO PROTEGIDES
ITP i AJD	Constitució, ampliació de capital, fusió i escissió	Exempció	Exempció	Sense exempció
	Constitució i cancel·lació de préstecs	Exempció	Exempció	Sense exempció
	Adquisició de béns i drets	Exempció Per a fins socials i per al FEPC	Exempció Per al FEPC	Sense exempció
Impost de Societats	Procediment particular per a determinar la base imposable	Sí	Sí	Sí
	Resultats cooperatius	Tipus de gravamen del 20%, amb bonificació del del 50%	Tipus de gravamen del 20%	Tipus de gravamen general
	Resultats extracooperatius	Tipus de gravamen general amb bonificació del del 50%	Tipus de gravamen general	Tipus de gravamen general
IAE		Bonificació del 95%	Bonificació del 95%	Sense bonificació
IBI	Béns de naturalesa rústica	Bonificació del 95% per a les cooperatives agràries i d'explotació comunitària de la terra	Bonificació del 95% per a les cooperatives agràries i d'explotació comunitària de la terra	Sense bonificació

DOCUMENTACIÓ SOCIAL

Les cooperatives han de portar en ordre i al dia els llibres següents:

LLIBRE DE REGISTRE DE PERSONES SÒCIES I APORTACIONS SOCIALS

S'hi farà constar els socis, indicant la identitat i el domicili del soci, així com la seva aportació social.

LLIBRE D'ACTES DE L'ASSEMBLEA GENERAL I DEL CONSELL RECTOR

Les cooperatives han de portar un llibre d'actes de [l'Assemblea General](#), del [Consell Rector](#), i si escau, de les assemblees preparatòries o de secció. Hi constaran, com a mínim, tots els acords que es prenen i es detallaran:

- Dades relatives a la convocatòria i a la constitució de l'òrgan.
- Un resum dels assumptes debatuts.
- Les intervencions de què s'hagi sol·licitat constància.
- Acords adoptats.
- Resultat de les votacions.

LLIBRE D'INVENTARI I BALANÇOS

S'obrirà amb l'inventari detallat d'iniciació de l'empresa i s'hi transcriuran, trimestralment, els balanços de comprovació de sumes i saldos i, anualment, l'inventari de tancament de l'exercici i els comptes anuals. Inclou el balanç, el compte de pèrdues i guanys i la memòria.

LLIBRE DIARI

Registrarà, dia a dia, totes les operacions relatives a l'exercici de l'empresa; si bé serà vàlida l'anotació conjunta dels totals de les operacions per períodes no superiors al mes, a condició que es detallin en altres llibres de registre concordants, d'acord amb la naturalesa de l'activitat corresponent.

CAPÍTOL II

LA SOCIETAT COOPERATIVA I LA RESTA DE FÓRMULES JURÍDIQUES

FORMA JURÍDICA	FACTOR FONAMENTAL	RESPON-SABILITAT (1)	CAPITAL SOCIAL (MÍNIM)	SOCIS (MÍNIM)	ÒRGAN SOBIRÀ	ADMINISTRACIÓ DE LA SOCIETAT	ÒRGANS DE CONTROL
SCCL o SCC II·Itlda, cooperativa - agrària	Persona, béns i serveis	Limitada o il·limitada (Indicat en els estatuts)	3.000,00 €	3 socis titulars d'explotacions agrícoles, ramaderes o forestals	Assemblea General (2)	Consell Rector (3)	Intervenció de Comptes
SCCL o SCC II·Itlda, cooperativa - consumidors i usuaris	Persona, béns i serveis			Variable en funció de la població on s'ubiqui (4)			
SCCL o SCC II·Itlda, cooperativa - ensenyament	Persona, béns i serveis i/o treball			3 socis formats per pares i mares, alumnat, personal docent i personal no docent			
SCCL o SCC II·Itlda, cooperativa - habitatges	Persona, béns i serveis			3 socis formats per persones, ens públics, cooperatives o entitats sense ànim de lucre			
SCCL o SCC II·Itlda, cooperativa - serveis	Persona, béns i serveis			3 socis titulars d'explotacions industrials o de serveis i professionals o artistes que exerceixen llur activitat per compte propi			
SCCL o SCC II·Itlda, cooperativa - treball associat	Persona i treball			3 socis treballadors			

- 1) *Responsabilitat limitada: el soci respon només amb la seva aportació al capital social*
Responsabilitat il·limitada: el soci respon amb el seu patrimoni personal pels deutes de la societat.
- 2) *Assemblea General composta per tots els socis. Com a norma general cada soci té un vot, excepte en els casos de vot ponderat.*
- 3) *Consell Rector: òrgan col·legiat format pels socis escollits per l'Assemblea.*
- 4) *Nombre mínim de socis de les cooperatives de consumidors i usuaris:*
Mínim de 300 socis, si duen a terme la major part de llur activitat a Barcelona.
Mínim de 150 socis, si la duen a terme en altres ciutats de més de 20.000 habitants.
Mínim de 75 socis, si la duen a terme en poblacions de 5.000 a 20.000 habitants.
Mínim de 50 socis, si la duen a terme en poblacions de menys de 5.000 habitants.
La Direcció General d'Economia Cooperativa i Creació d'Empreses pot autoritzar excepcions a aquests límits.

FORMA JURIDICA	FACTOR FONAMENTAL	RESPONSABILITAT	CAPITAL SOCIAL (MÍNIM)	SOCIS (MÍNIM)	ORGAN SOBIRA	ADMINISTRACIÓ DE LA SOCIETAT	ÒRGANS DE CONTROL
Empresari individual	Treball	Il·limitada	0€	1 persona	És la mateixa persona	És la mateixa persona	
SCP, Societat Civil Privada	Treball	Il·limitada	0€	2 socis	Els socis es reuneixen i prenen acords segons les necessitats de cada moment	No hi ha cap òrgan específic de govern, el porten a terme els mateixos socis	
CdB, Comunitat de béns	Capital	Il·limitada	Bé comú	2 socis	Els partícips es reuneixen i prenen acords segons les necessitats de cada moment	No hi ha cap òrgan específic de govern, el porten a terme els mateixos partícips	
SL, SRL, Limitada	Capital	Limitada	3.005,06€	2 socis			
SL Unipersonal				1 soci			
SLNE, Limitada Nova Empresa	Capital - Treball	Limitada	3.012€	1 soci			
SA Anònima	Capital	Limitada	60.101,21€	2 socis			
SA Unipersonal				1 soci			
SLL, Limitada Laboral	Capital - Treball	Limitada	3.005,06€	2 socis treballadors 1 soci capitalista			
SAL, Anònima Laboral	Capital - Treball	Limitada	60.101,21€	2 socis treballadors 1 soci capitalista	Junta General de Socis (5)	Administrador/Consell d'Administració (6)	No existeixen

5) Junta General de socis, composta per tots els accionistes. Voten pel valor del capital subscrit.

6) Administrador/Consell d'Administració. No és necessari que tingui la condició de soci.

FORMA JURIDICA	RESULTATS ECONOMICIS	FISCALITAT (IMPOSTOS)
SCCL o SCC II·Itda, cooperativa - agrària	Resultats cooperatius Una part es destina a fons obligatoris i la resta es reparteix si ho acorda l'Assemblea	Impost de Societats – IS A) Resultats cooperatius 20% B) Resultats extracooperatius tipus general Bonificació del 50% si és especialment protegida Beneficis fiscals en altres impostos
SCCL o SCC II·Itda, cooperativa - consumidors i usuaris	Resultats extracooperatius El 50% s'ha de destinar al Fons de Reserva Obligatori.	Impost de Societats – IS A) Resultats cooperatius 20% B) Resultats extracooperatius tipus general Bonificació del 50% si és especialment protegida Beneficis fiscals en altres impostos
SCCL o SCC II·Itda, cooperativa - ensenyament		Impost de Societats – IS A) Resultats cooperatius 20% B) Resultats extracooperatius tipus general Beneficis fiscals en altres impostos
SCCL o SCC II·Itda, cooperativa - habitatges		Impost de Societats – IS A) Resultats cooperatius 20% B) Resultats extracooperatius tipus general Beneficis fiscals en altres impostos
SCCL o SCC II·Itda, cooperativa - serveis		Impost de Societats – IS A) Resultats cooperatius 20% B) Resultats extracooperatius tipus general Beneficis fiscals en altres impostos
SCCL o SCC II·Itda, cooperativa - treball associat		Impost de Societats – IS A) Resultats cooperatius 20% B) Resultats extracooperatius tipus general Bonificació del 50% si és especialment protegida Beneficis fiscals en altres impostos
Empresari individual	Els resultats són de la persona	Impost de la renda - IRPF
SCP, Societat Civil Privada	Repartició dels resultats entre els socis segons contracte	Impost de la renda - IRPF
CdB, Comunitat de béns		Impost de la renda – IRPF
SL, SRL, Limitada SL Unipersonal	Dividends. Es reparteixen entre els socis, segons la participació en el capital.	Impost de Societats- IS
SLNE, Limitada Nova Empresa		Impost de Societats – IS Ajornable
SA, Anònima SA, Unipersonal		Impost de Societats – IS
SLL, Limitada Laboral		Impost de Societats – IS
SAL, Anònima Laboral		Impost de Societats – IS

ELS AVANTATGES DE LA FÓRMULA COOPERATIVA

Ha quedat palesa, aquests darrers anys, la importància del model cooperatiu per crear una ocupació estable, constituir un factor de progrés en les zones rurals, aconseguir una millor redistribució de recursos i prestar amb més eficàcia els serveis de naturalesa social. La cooperativa, des dels punts de vista jurídic i econòmic, pot esdevenir una figura clau per a la consolidació del concepte actual de l'empresa competitiva, ja que compta, d'una banda, amb la importància que es dóna en aquest tipus de societats, dins els seus recursos, al capital humà i, d'altra banda, amb la idea de responsabilitat social de l'empresa.

([Preàmbul, Llei 18/2002, de 5 de juliol, de cooperatives](#))

EMPRESA DE PARTICIPACIÓ AMB LA GESTIÓ DEMOCRÀTICA

Les cooperatives estan considerades com la forma d'organització més democràtica d'una societat amb activitat econòmica.

Els socis i les sòcies de les cooperatives participen activament en la presa de decisions estratègiques.

Aquesta participació col·lectiva implica un alt nivell de motivació de les persones que en formen part.

Les relacions interpersonals adquireixen una importància cabdal en un marc legal en què els criteris personals i professionals prenen més valor que l'aportació de capital.

EMPRESA AMB RESPONSABILITAT SOCIAL

Existeixen paral·lelismes evidents entre la filosofia en què es basa la responsabilitat social de les empreses (RSE) i la [identitat cooperativa](#).

Les cooperatives neixen amb una [doble dimensió: l'econòmica i la social](#), i la seva activitat i excedents tenen com a objectiu satisfer les necessitats econòmiques o socials de les persones que en són sòcies, enfortir la mateixa cooperativa i participar en el desenvolupament sostenible de les comunitats i territoris on operen.

REGULACIÓ PRÒPIA I PERSONALITZADA DEL FUNCIONAMENT INTERN

Els [estatuts](#) de la cooperativa permeten regular-ne, respectant el que la llei determina, el funcionament, des del [règim de responsabilitat dels socis pels deutes socials](#) o [els drets](#) i [deures](#) dels socis fins a les normes de disciplina social o els [criteris d'aplicació dels resultats](#).

En el cas de les [cooperatives de treball](#) o de cooperatives amb [socis de treball](#) també poden regular matèries pròpies del règim de treball: l'organització d'aquest, les jornades, el descans setmanal, les festes laborals, les vacances, els permisos, la classificació professional, els criteris retributius (especialment les bestretes laborals), la mobilitat funcional i geogràfica, les excedències o qualsevol altra causa de suspensió o extinció de la relació de treball cooperatiu i, en general, tota altra matèria vinculada directament amb els drets i les obligacions derivats de la prestació de treball pels [socis treballadors](#) o [socis de treball](#).

[RÈGIM DE SEGURETAT SOCIAL OPCIONAL](#)

Els socis que treballen a les societats cooperatives poden escollir el règim de la Seguretat Social: règim d'autònoms, general o especial, segons l'activitat. Cal tenir present que és una opció col·lectiva i que, per tant, ha de ser la mateixa per a tots.

Aquesta opció es pot canviar transcorreguts cinc anys, a través d'una modificació dels estatuts.

CAPITALITZACIÓ DE L'ATUR

Aquesta forma jurídica permet als socis fundadors o a aquells que s'hi incorporen, si tenen reconegut el dret a una prestació d'atur, la facultat de sol·licitar l'import íntegre d'aquesta prestació per aportar-la a la cooperativa, realitzant l'anomenada [capitalització de l'atur o sol·licitud de pagament únic de la prestació](#).

[INCENTIUS FISCALS](#)

Les cooperatives són organitzacions fiscalment protegides i en aquest sentit tenen un seguit d'avantatges fiscals. Poden gaudir d'importants incentius fiscals, com un tipus impositiu reduït en l'Impost de Societats, la bonificació de l'Impost d'Activitats Econòmiques, l'exempció o bonificació de l'Impost de Transmissions Patrimonials i Actes Jurídics Documentats en certes operacions, i la llibertat d'amortització d'alguns actius.

[AJUTS PÚBLICS ESPECÍFICS PER A LES COOPERATIVES](#)

A causa dels objectius de naturalesa social que persegueix la cooperativa, l'Administració n'afavoreix la creació i la consolidació mitjançant línies d'ajut específiques i programes de subvencions.

[ALTA I BAIXA DE LA COOPERATIVA](#)

El procés d'alta i baixa de socis està regulat per la Llei de cooperatives; l'admissió i la sortida d'un soci és un procés pautat i transparent.

En produir-se la baixa d'una persona sòcia, aquesta té dret al reemborsament de les seves aportacions voluntàries i obligatòries al capital social i també al retorn cooperatiu que li correspongui en funció de la seva activitat cooperativitzada i, si escau, a la part individualitzada del fons de reserva voluntari. Els estatuts han de regular aquest procediment seguint el marc legal.

ALGUNS ASPECTES QUE CAL TENIR PRESENTS

ASPECTES SOBRE ELS SOCIS

En la cooperativa, per identitat i pel propi marc legal que se'n deriva, la participació dels socis és un pilar fonamental que requereix exercir els [drets](#) i els [deures](#) de manera responsable.

Les relacions personals esdevenen cabdals en una cooperativa ja que l'aportació de capital no és prioritària, i caldrà, doncs, evitar conflictes de relació entre els socis perquè no puguin transformar-se en un fre per al negoci i evitar que la falta d'acord bloquegi l'activitat de la cooperativa.

CONTRACTACIÓ DE TREBALLADORS/ES

Les cooperatives poden contractar treballadors.

Les cooperatives de treball o mixtes amb socis de treball tenen una limitació legal en el nombre de treballadors no socis que poden estar contractats.

BENEFICIS I PÈRDUES DE LA COOPERATIVA

En el cas dels [beneficis](#), una part d'aquests es destinen als [fons de reserva obligatoris](#) i la resta és l'[Assemblea](#) qui decideix la seva destinació: a reserves, a increment de capital o a fer-los efectius als socis.

En cas de pèrdues, la imputació d'aquestes és contra els fons de reserva ([obligatori](#) i [voluntari](#)) i en darrer terme al [soci](#).

No obstant això, és vàlid imputar-les a un compte especial per amortitzar-les amb càrrec a futurs resultats positius.

FONS DE RESERVA OBLIGATORIS

A diferència d'altres formes jurídiques, en la cooperativa existeixen uns fons socials obligatoris als quals es destinen part dels excedents obtinguts per enfortir la societat incrementant-ne els recursos, formant els socis i treballadors, i promovent el cooperativisme.

INTERESSOS AL CAPITAL

Anualment l'Assemblea pot establir un tipus d'interès amb el qual remunerar les aportacions realitzades pels socis. L'interès no pot excedir en cap cas de 6 punts el tipus d'interès legal del diner.

En el cas de les [cooperatives d'iniciativa social](#), aquestes no poden meritjar un interès superior a l'interès legal del diner.

CAPÍTOL III

PASSOS PER CONSTITUIR UNA COOPERATIVA

EMPRENEDORS COOPERATIVISTES

DEFINICIÓ DEL GRUP PROMOTOR COOPERATIU

El grup promotor o grup empenedor cooperatiu és el que es proposa constituir una cooperativa, i legalment s'anomenen fundadors.

Una de les tasques fonamentals de qualsevol grup promotor d'un projecte empresarial, cooperativista o no, és estudiar-ne la viabilitat socioempresarial.

El grup també ha de prendre decisions com quina serà la forma jurídica que adoptarà per desenvolupar la seva idea col·lectiva, en aquest cas, una cooperativa. Hi ha una sèrie de factors, però, que s'han de tenir en compte per assegurar que aquesta forma és l'adequada:

- Nombre de persones que participen en el projecte empresarial: determinades [classes de cooperatives](#) exigeixen una quantitat determinada de persones físiques o jurídiques per poder adoptar aquesta forma.
- Responsabilitat dels promotors: la cooperativa admet les dues possibilitats: [responsabilitat limitada o responsabilitat il·limitada](#), aquest règim de responsabilitat s'especifica en els [estatuts socials](#). Habitualment se sol escollir la responsabilitat limitada.
- Necessitats econòmiques del projecte: la cooperativa exigeix un capital mínim per començar, al igual que altres fórmules mercantils (SL, SLL, SA, etc.). En el cas de la cooperativa, el [capital social mínim](#) és de 3.000 €.
- Règim de la Seguretat Social: en el cas de les cooperatives de [treball associat](#) o [mixtes](#) amb [socis de treball](#) també és important conèixer el cost previst de Seguretat Social (règim general o treballadors autònoms). La [cooperativa permet optar](#), de manera unànime a tot els socis treballadors, a cotitzar en el règim que ells col·lectivament decideixin.

La tasca del grup promotor acostuma a plasmar-se en un pla d'empresa, que va adreçat, en primer lloc, a aquest grup per a qui és una eina de treball a l'hora de pensar i dur a terme l'activitat econòmica. A més a més, pot ser d'utilitat per a la recerca de fonts de finançament i possibles ajuts i subvencions.

Tot i que cal cercar l'assessorament que es consideri convenient, el grup promotor és qui ha de dur endavant la tasca directa de realitzar-lo, ja que això permetrà als seus membres perfeccionar el projecte i tenir més arguments per defensar-lo.

Del grup promotor han de sortir els membres del [Consell Rector](#). Serà el Consell Rector qui haurà de portar a terme el projecte de la cooperativa.

PLA D'EMPRESA

El pla d'empresa d'una cooperativa és, com en el cas de qualsevol altra fórmula jurídica, un document en el qual el grup promotor ofereix una visió global i detallada a partir d'una idea emprenedora; on s'identifica, descriu i analitza una oportunitat de negoci, examinant la viabilitat tècnica, econòmica i financera del projecte.

La finalitat del pla d'empresa és ser un instrument d'anàlisi per als promotors del projecte, ser la carta de presentació que permet donar a conèixer el model de negoci a tercers i ser el generador de confiança per a negociacions amb socis estratègics, financers, etc.

El pla d'empresa té tres funcions fonamentals per a l'emprenedor:

- Realitzar la planificació estratègica de l'empresa i l'enfocament que es donarà al negoci.
- Tenir un document que serveixi de guia de treball i punt de referència en la presa de decisions futures.
- Obtenir fons de finançament.

Seguidament plantejarem els mínims continguts que ha de tenir un pla d'empresa, amb independència que es tracti d'una cooperativa o d'un altre tipus de societat empresarial. Val a dir que, en funció de la [classe de cooperativa](#), aquests continguts seran diferents:

ÍNDEX

Introducció

En aquest apartat, hi constarà el nom i l'adreça de l'empresa projectada. També hi apareixerà el nom i el currículum dels promotors del projecte i de totes les persones que col·laborin en la redacció del pla d'empresa i la posada en marxa de l'activitat.

Descripció del negoci

Breu descripció del projecte; oportunitats detectades, així com una descripció clara de l'activitat cooperativa que es vol desenvolupar.

Anàlisi de mercat

Entenent per mercat totes aquelles possibles persones, ja siguin físiques o jurídiques, associacions, fundacions,... a les quals es vol dirigir el producte o servei. És molt important que es faci un bon estudi de mercat ja que possiblement es descobriran aspectes que es desconeixien i que poden ser molt útils per a desenvolupar el projecte. Cal que hi constin quin és el mercat potencial, els canals de distribució que es volen utilitzar i una anàlisi de la competència.

Pla de màrqueting

S'hi indica com el client o usuari arribarà a conèixer el producte o servei, quins seran els arguments de diferenciació i d'acostament a les persones interessades (en funció de la [classe de cooperativa](#)).

Pla d'organització

Descripció de l'organigrama de l'empresa, l'estructura funcional, la plantilla de personal necessària, els assessoraments externs.

Pla d'operacions

Descripció de la localització de l'empresa, les infraestructures, el procés de producció o prestació del servei, les subcontractacions, la gestió d'existències (aprovisionament i emmagatzemament), els proveïdors.

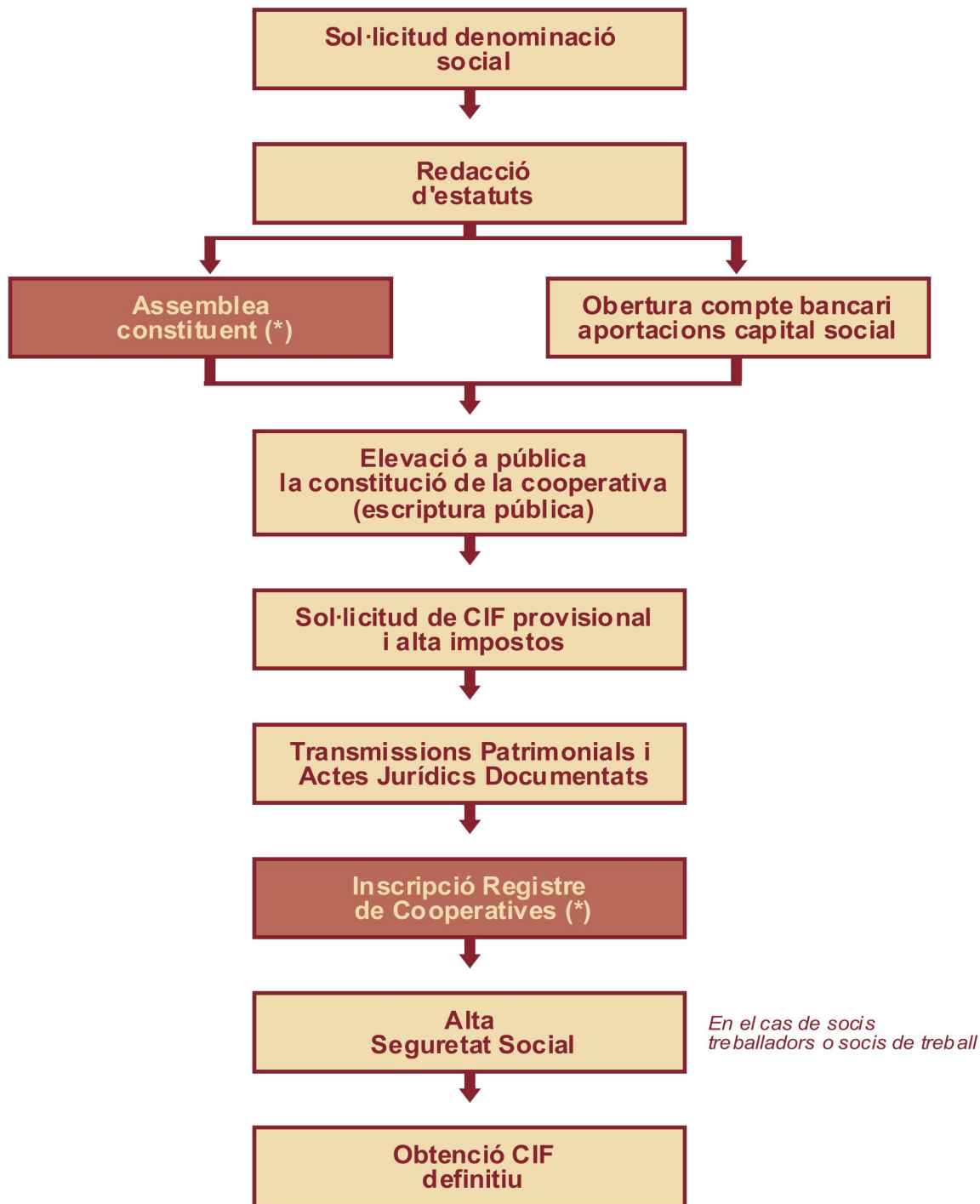
Pla econòmic i financer

Descripció dels recursos necessaris per posar en marxa el projecte, així com les fonts i el cost. Pla de finançament inicial, pla d'inversions inicial, pressupost de tresoreria provisional, balanç de situació, compte de pèrdues i guanys provisionals dels primers tres anys, punt d'equilibri o punt mort.

Aspectes jurídics

La forma jurídica de l'empresa, en aquest cas cooperativa, les responsabilitats dels socis, el [règim d'afiliació a la Seguretat Social](#) al qual s'acolliran els [socis treballadors](#) o [socis de treball](#) si n'hi ha, assegurances, protecció de la propietat industrial/intel·lectual.

PROCEDIMENT DE CONSTITUCIÓ PAS A PAS



(*) Nota: tràmit específic en la constitució de les societats cooperatives; la resta són comuns a la constitució de qualsevol model societari.

SOL·LICITUD DE DENOMINACIÓ SOCIAL

Els promotors han de triar el nom de la cooperativa projectada i sol·licitar per escrit al [Registre de Cooperatives](#) un certificat de denominació social, que assegurí que no hi ha inscrita prèviament cap altra cooperativa amb aquesta denominació.

Per triar la denominació, els promotors han de tenir en compte les regles següents:

- Pot estar formada amb lletres o expressions numèriques i incloure parèntesis i cometes.
- Pot referir-se a una activitat econòmica, sempre que sigui la que fa la cooperativa.
- Pot incloure, totalment o parcialment, el nom de persones (naturals o jurídiques) sempre que en siguin sòcies.
- Ha d'incloure obligatòriament "SCCL" (societat cooperativa catalana limitada) o "SCC Il·ltda." (societat cooperativa catalana il·limitada).
- No s'hi poden incloure expressions o mots contraris a la llei o als bons costums.
- No s'hi poden incloure termes que indueixin a error sobre la naturalesa o classe de cooperativa.
- No s'hi pot inscriure cap cooperativa amb denominació idèntica a la de cap altra.

Sol·licitud al Registre Central de Cooperatives de la Direcció General d'Economia Cooperativa i Creació d'Empreses

La sol·licitud de certificat de denominació social pot incloure més d'una denominació. El grup promotor pot triar més d'una denominació i fer-les constar a la sol·licitud, per ordre de més a menys preferència. És una cautela per evitar haver de fer de nou el tràmit si ja existís una cooperativa amb la denominació inicialment triada.

En el termini d'un mes, el [Registre de Cooperatives](#) remetrà la certificació al sol·licitant, que ha de ser un dels socis constituents, fent-li saber que la denominació sol·licitada queda reservada durant dotze mesos, en els quals s'ha de presentar al Registre la sol·licitud d'inscripció de la cooperativa. A més a més, caldrà atorgar l'escriptura pública de constitució com a màxim en els quatre mesos següents a la data en què hagi estat atorgat el certificat de denominació social.

VIGÈNCIA DEL NOM:

- 4 mesos per a la incorporació a una escriptura pública de constitució o de canvi de nom.
- 12 mesos des de la data d'expedició del certificat per presentar l'escriptura pública al Registre de Cooperatives competent.



Sol·licitud de certificació de denominació social (primer tràmit per a la constitució de cooperatives)

Nom i cognoms de la persona sol·licitant	DNI
Nom i cognoms del soci/sòcia fundador	
Domicili social del candidat (si escau)	Telefón
Nom de la cooperativa en projecte	

http://www.gencat.cat/treball/ambits/economia_social/cooperativa/tramits/index.html

REDACCIÓ DELS ESTATUTS SOCIALS

Els [estatuts socials](#) regeixen el funcionament de la cooperativa. La seva primera redacció correspon al [grup promotor](#) i ha de ser aprovada pels [socis](#) que constitueixen la cooperativa. Els estatuts quedaran inscrits en el [Registre de Cooperatives](#), juntament amb l'escriptura pública de constitució.

Els estatuts poden ser desenvolupats per [reglaments de règim interior](#) aprovats per l'[Assemblea](#).

La redacció dels estatuts ha de ser conforme al contingut mínim de la [Llei 18/2002, del 5 de juliol, de cooperatives \(art.11\)](#).

Els estatuts que han de regir el funcionament de la cooperativa han de fer constar, com a mínim, els elements següents:

- La denominació de la societat.
- El domicili social.
- L'activitat que en constitueix l'objecte social.
- La durada.
- L'àmbit territorial de l'activitat cooperativa principal.
- El règim de [responsabilitat dels socis pels deutes socials](#) (és a dir si és limitada o il·limitada).
- Les diverses [classes de socis](#).
- Els requisits per a l'[admissió](#) i la [baixa](#) dels socis.
- Els [drets](#) i les [obligacions](#) dels socis, amb indicació de llur compromís o llur participació mínima en les activitats de la cooperativa, i també el reconeixement del dret dels socis a poder accedir a la informació sobre la situació financera de la cooperativa.
- Les normes de disciplina social, la tipificació de les faltes i les sancions, els procediments sancionadors i els recursos que s'hi poden interposar.
- El [capital social mínim](#) de la cooperativa i la determinació de l'aportació obligatòria inicial dels diversos socis de la societat.
- El dret de reemborsament de les aportacions dels socis i el règim de transmissió d'aquestes.
- Els [criteris d'aplicació dels resultats](#), amb la determinació dels percentatges dels excedents que s'han de destinar als fons socials obligatoris.
- La manera i el termini per convocar-ne l'[Assemblea General](#), i també el règim d'adopció dels acords.
- L'estructura dels [òrgans socials](#) d'administració i control que tinguin caràcter obligatori, i també llur règim d'actuació.
- Les normes sobre el procediment electoral i la remoció dels òrgans socials.
- Els membres del [Consell Rector](#) als quals es confereix el poder de representació.
- Les causes de dissolució de la cooperativa.
- Els criteris per determinar el compromís de participació intercooperativa i de foment de la formació.

Hi ha models orientatius per confeccionar els estatuts socials de la cooperativa, però és altament recomanable que el [grup promotor](#) confeccioni el text que consideri més adequat per al projecte cooperatiu que es proposa tirar endavant, comptant amb la formació i l'assessorament que cregui més convenients en cada cas.

Es poden trobar diferents models d'estatuts segons el tipus de cooperatives a la web del [Departament de Treball de la Generalitat de Catalunya](#).

MODEL D'ESTATUTS D'UNA COOPERATIVA AGRÀRIA

MODEL D'ESTATUTS D'UNA COOPERATIVA AGRÀRIA

CAPÍTOL I. BASES DE LA SOCIETAT

Article 1. Denominació

Amb la denominació de (1) ... , Societat Cooperativa Catalana Limitada es constitueix una societat cooperativa agrària, subjecta als principis i disposicions de la Llei de cooperatives de Catalunya.¹

MODEL D'ESTATUTS DE COOPERATIVA D'HABITATGES

CAPÍTOL I. BASES DE LA SOCIETAT

Article 1. Denominació

Amb la denominació de ... (1), Societat Cooperativa Catalana Limitada (2), es constitueix una cooperativa d'habitatges (3), subjecta als principis i les disposicions de la Llei de cooperatives de Catalunya. (4)

Article 2. Objecte i activitats

L'objecte d'aquesta societat cooperativa és ... (5) i les seves activitats comencen en el moment de la seva constitució.

MODEL D'ESTATUTS D'UNA COOPERATIVA DE SERVEIS

CAPÍTOL I.- BASES DE LA SOCIETAT

Article 1.- Denominació, Règim Legal

Amb la denominació de "(1) Societat Cooperativa Catalana Limitada" es constitueix una cooperativa de serveis, subjecta als principis i disposicions de la Llei de cooperatives de Catalunya (2).

MODEL D'ESTATUTS D'UNA COOPERATIVA DE TREBALL ASSOCIAT

CAPÍTOL I. BASES DE LA SOCIETAT

Article 1. Denominació

Amb la denominació de (1) ... , Societat Cooperativa Catalana Limitada es constitueix una societat cooperativa de treball associat, subjecta als principis i disposicions de la Llei de cooperatives de Catalunya.

MODEL D'ESTATUTS D'UNA COOPERATIVA DE SEGON GRAU

CAPÍTOL I. BASES DE LA SOCIETAT

Article 1. Denominació

Amb la denominació de (1) ... , Societat Cooperativa Catalana Limitada es constitueix una societat cooperativa de segon grau, subjecta als principis i disposicions de la Llei de cooperatives de Catalunya.¹

ASSEMBLEA CONSTITUENT

Celebració de l'Assemblea constituent. L'Assemblea constituent és la reunió de tots els socis i les sòcies inicials de la cooperativa que decideixen formalment i fan constar en acta, com a mínim, els acords següents:

- Declaració de la voluntat constituent.
- Designació dels representants per a la tramitació. Persones amb facultats per realitzar els actes necessaris durant la constitució de la cooperativa fins al moment de la inscripció al [Registre de Cooperatives](#).
- Aprovació dels [estatuts socials](#).
- Nomenament del primer [Consell Rector](#).
- Nomenament d' [interventors de comptes](#) (en cooperatives de més de 3 socis).

Hi ha de constar la signatura dels socis fundadors amb el nom i les dades d'identificació fiscal.

A partir de l'Assemblea constituent, s'ha de redactar l'acta de l'Assemblea de constitució de la cooperativa.

MODEL D'ACTA DE L'ASSEMBLEA DE CONSTITUCIÓ DE LA COOPERATIVA

REUNITS

(Nom, cognoms i NIF)

per unanimitat

ACORDEN

1. Constituir una entitat que es denominarà SCCL; per això, i perquè en nom dels sotassinats es puguin dur a terme els tràmits necessaris per inscriure-la al Registre, nomenen com a representants (nom, cognoms i NIF), i els faculden perquè per separat o conjuntament signin els documents que corresponguin.
2. Aprovar en aquest acte els estatuts socials pels quals es regirà la cooperativa, tots els fulls dels quals estan signats pels fundadors.
3. Nomenar el primer Consell Rector, integrat per:

http://www.gencat.cat/treball/doc/doc_35622038_1.pdf

OBERTURA D'UN COMPTE BANCARI. APORTACIONS AL CAPITAL SOCIAL

Per poder fer les aportacions dels socis al [capital social](#), és necessari obrir un compte bancari en una entitat financera amb el nom de la cooperativa seguit de "en constitució".

En aquest compte bancari, cada soci hi farà la seva aportació al capital social de la cooperativa, i per aquest fet demanarà a l'entitat financera un certificat.

Aquest certificat serà necessari per al pas d'elevació a pública la constitució de la cooperativa.

ELEVACIÓ A PÚBLICA LA CONSTITUCIÓ DE LA COOPERATIVA (ESCRITURA PÚBLICA)

Tots els socis i sòcies constituents han d'anar a una notaria per signar l'escriptura pública de constitució. Aquesta, a més de la identificació dels fundadors, contindrà els acords adoptats per l' [Assemblea constituent](#).

L'ESCRITURA PÚBLICA CONTINDRÀ:

- [Acta de l'Assemblea constituent](#). Relació nominal dels socis.
- [Estatuts socials](#).
- Manifestació de la voluntat de constitució.
- Manifestació de la subscripció i desemborsament d'aportacions.
- Aportacions socials subscrietes per cada soci.

- Aportacions no dineràries (informe pericial sobre el valor atribuït als béns).
- Certificat de l'ingrés del [capital social mínim](#) a una entitat de crèdit.
- Certificat vigent de [denominació social](#) com a cooperativa.
- L'escriptura pública de les [cooperatives d'iniciativa social](#) i de les [cooperatives sense ànim de lucre](#) ha de contenir la manifestació expressa dels fundadors conforme es compleixen els requisits legals per tenir aquesta condició.

Cal tenir en compte que hi ha la possibilitat de sol·licitar una reducció dels aranzels notariais d'acord amb la disposició addicional cinquena, apartat 8, de la [Llei 27/1999, del 16 de juliol, de cooperatives de l'Estat](#):

Los aranceles notariales, en los casos en que la escritura pública o cualquier otro instrumento público notarial venga impuesto por la legislación cooperativa, tendrán una reducción igual a la que se le concede al Estado.

La misma bonificación se aplicará a los aranceles registrales, siempre que se trate de inscripciones obligatorias de actos y contratos previstos en la normativa aplicable o dirigidos al mejor cumplimiento del objeto social.

SOL·LICITUD DEL CIF

Per demanar el CIF (codi d'identificació fiscal, que és el NIF de la cooperativa), cal adreçar-se l'Agència Tributària que correspongui.

El CIF es sol·licita mitjançant l'imprès [model 036](#).

Inicialment es rebrà un CIF provisional, però una vegada es rebi la resolució del [Registre de Cooperatives](#) en què es comunicui que s'ha realitzat amb èxit la inscripció, caldrà obtenir la targeta definitiva.

Cada tipus de societat comença amb una lletra diferent que la distingeix de la resta de formes jurídiques. En el cas de la cooperativa, la lletra del CIF és la F.

ALTA D'IMPOSTOS

L'alta dels impostos a què està obligada la societat es tramita en el mateix moment i en l'imprès de sol·licitud del CIF ([model 036](#)), en què es faran constar les [obligacions fiscals de l'empresa](#) (exemple: IVA, Impost de Societats, etc.).

IAE

L'Impost d'Activitats Econòmiques és un tribut directe per a realitzar una activitat empresarial, professional o artística. Es tramita a l'[Agència Tributària](#) corresponent.

ESTAN EXEMPTS D'AQUEST IMPOST:

- Les persones físiques.
- Els subjectes passius que iniciïn l'activitat durant els dos primers períodes impositius d'aquest impost.
- Els subjectes passius de l'Impost de Societats, les societats civils i les comunitats de béns que tinguin un import net de la xifra de negocis inferior a un milió d'euros.
- En el moment que l'empresa superi la xifra de negocis d'1 milió d'euros, ha de comunicar-ho a l'Administració Tributària omplint l'imprès corresponent (model 840). Aquesta situació es detectarà com a molt tard, en el moment que es realitzi la declaració-liquidació de l'IVA corresponent al darrer trimestre de l'exercici econòmic. Cal tenir en compte que les cooperatives tenen [bonificacions](#) en aquest impost.

En cas que la cooperativa no compleixi aquests requisits d'exempció, podrà gaudir de les bonificacions d'acord amb la [Llei 20/1990, de règim fiscal de cooperatives](#) (art. 33.4), que en regula el règim fiscal:

Gojarán de una bonificación del 95 por 100 de la cuota, y, en su caso, de los recargos, de los siguientes tributos locales:

Impuesto sobre Actividades Económicas.

Impuesto sobre Bienes Inmuebles correspondiente a los bienes de naturaleza rústica de las Cooperativas Agrarias y de Explotación Comunitaria de la Tierra.

LIQUIDACIÓ DE L'IMPOST DE TRANSMISSIONS PATRIMONIALS I ACTES JURÍDICS DOCUMENTATS

Cal demanar [l'exempció de l'Impost d'Actes Jurídics Documentats](#) a l'oficina del [Departament d'Economia i Finances](#) corresponent al domicili de la cooperativa.

Aquest impost grava, entre d'altres, les operacions de constitució de societats, però les cooperatives protegides n'estan exemptes (són cooperatives protegides aquelles que s'ajusten a la Llei de cooperatives i, per tant en el moment de la creació, totes), d'acord amb la [Llei 20/1990, de règim fiscal de cooperatives](#) (art. 33.1), que en regula el règim fiscal.

Beneficios tributarios reconocidos a las cooperativas

Artículo 33. Beneficios fiscales reconocidos a las cooperativas protegidas.

Las cooperativas protegidas disfrutarán de los siguientes beneficios fiscales:

En el Impuesto sobre Transmisiones Patrimoniales y Actos Jurídicos Documentados, exención, por cualquiera de los conceptos que puedan ser de aplicación, salvo el gravamen previsto en el artículo 31.1 del texto refundido aprobado por Real Decreto Legislativo 3050/1980, de 30 de diciembre (RCL 1981\ 275 y 651), respecto de los actos, contratos y operaciones siguientes:

Los actos de constitución, ampliación de capital, fusión y escisión.

La constitución y cancelación de préstamos incluso los representados por obligaciones.

Las adquisiciones de bienes y derechos que se integren en el Fondo de Educación y Promoción para el cumplimiento de sus fines.

S'ha de presentar la documentació següent:

- Escritura de constitució (original i còpia)
- [Imprès 600](#)
- [CIF de la cooperativa](#)

Tot i que les [cooperatives protegides](#) n'estan exemptes, i no l'han de pagar, han de lliurar l'imprès amb la documentació corresponent, havent omplert prèviament el quadre "Exempt o subjecte bonificat" amb el codi "215" (règim fiscal de cooperatives).

El formulari és un document oficial de la Generalitat de Catalunya, Departament d'Economia i Finances, Direcció General de Tributs. El títol és "Impost sobre transmissions patrimonials i actes jurídics documentats" amb el número "600". A la part inferior, hi ha un quadre amb camps per a "Data de la ratificació", "No subjecte", "Exempt o subjecte bonificat" i "Prescrit". També hi ha un camp per a "Codi" i "Prescrit". A la part inferior esquerra, hi ha un camp per a "Data de presentació" i "Total de subjeccions". A la part inferior dreta, hi ha un camp per a "Data de la ratificació" i "No subjecte". A la part inferior esquerra, hi ha un camp per a "Data de presentació" i "Total de subjeccions". A la part inferior dreta, hi ha un camp per a "Data de la ratificació" i "No subjecte". A la part inferior esquerra, hi ha un camp per a "Data de presentació" i "Total de subjeccions". A la part inferior dreta, hi ha un camp per a "Data de la ratificació" i "No subjecte".

INSCRIPCIÓ AL REGISTRE DE COOPERATIVES

Cal sol·licitar la [inscripció](#) al [Registre de Cooperatives](#) corresponent al seu domicili social. Aquesta inscripció és la que dona personalitat jurídica pròpia a la cooperativa i, per tant, fixa l'inici de la capacitat d'actuació.



Sol·licitud de qualificació i d'inscripció al registre de cooperatives

Nom i cognoms	DNI
Com a representant de l'entitat	
Domicili social	

EXPOSQ:

Que, en compliment de la representació atorgada pels fundadors de l'esmentada cooperativa, adjunt:

Aquest tràmit pot durar tres mesos des de la data de la sol·licitud.

Presentació d'una instància i una còpia simple de l'escriptura pública de constitució.

El Registre qualificarà i, si s'escau, inscriurà la constitució en un termini de 3 mesos. Si no hi ha cap resolució expressa en el termini esmentat, la sol·licitud s'entendrà desestimada ([Llei 18/2002, de 5 de juliol, de cooperatives](#), art. 15.2).

2. El Registre, en un termini de tres mesos, ha d'emetre una resolució, després d'haver fet la qualificació jurídica dels documents. Si no hi ha una resolució expressa del Registre en el termini esmentat, la sol·licitud s'ha d'entendre desestimada per silenci negatiu.

ALTA A LA SEURETAT SOCIAL

Els [socis treballadors](#) i [socis de treball](#) s'han d'inscriure obligatòriament a la Seguretat Social.

Els socis que treballen a les [cooperatives de treball associat](#) tenen la possibilitat d'acollir-se a qualsevol dels dos règims; aquesta és una opció que afecta a tots aquests socis. Modalitats que es poden escollir de la Seguretat Social:

- Treballadors assimilats a treballadors per compte aliè: en el règim general o en algun dels règims especials de la Seguretat Social, segons l'activitat, amb dret a cobrar el subsidi d'atur sempre que estiguin afiliats al règim general o especial que prevegi la cotització per a aquesta contingència i sense dret a FOGASA.
- Treballadors autònoms: en el règim especial de treballadors autònoms

Les cooperatives de treball associat han de fer constar en els Estatuts l'opció de règim de la Seguretat Social al qual s'inscriuen, que afectarà a tots els socis treballadors per igual. Aquesta opció es pot modificar al cap de cinc anys mitjançant l'acord de l'assemblea i la corresponent modificació dels estatuts socials afectant a tots els socis treballadors per igual durant com a mínim els següents 5 anys, i així successivament.

A les cooperatives que no siguin de treball associat, els [socis de treball](#), quan n'hi hagi, han d'estar adscrits obligatòriament al règim general de la Seguretat Social.

Hi ha la possibilitat de cotització dels socis treballadors/de treball a temps parcial en el règim general de la Seguretat Social.

OBTENCIÓ DEL CIF DEFINITIU

En el moment que s'obtingui la resolució d'inscripció al [Registre de Cooperatives](#), caldrà sol·licitar el CIF definitiu a l'[Agència Tributària corresponent](#). En aquest cas s'utilitzarà el [model 036](#) (Declaración censal de alta, modificación y baja en el censo de obligados tributarios) i s'assenyalarà a l'apartat de modificació: "Solicitud de N.I.F. definitivo, disponiendo de N.I.F. provisional"

NORMATIVA APLICABLE

LLEI 18/2002, DE 5 DE JULIOL, DE COOPERATIVES (DOGC 3679 DE 17/07/2002).
http://www.gencat.cat/treball/ambits/economia_social/cooperativa/normativa/index.html

Llei 18/2002, de 5 de juliol, de cooperatives. (Correcció d'errades en el DOGC núm. 3882, pàg. 9686, de 13.5.2003).

NOTA. En aquest text s'han introduït les correccions d'errada publicades en el DOGC.

LLEI 20/1990, DE 19 DE DESEMBRE, DE RÈGIM FISCAL DE COOPERATIVES (BOE 304, DE 20 DE DESEMBRE).
http://www.gencat.cat/treball/doc/doc_20650957_1.PDF

LEY 20/1990, de 19 de diciembre, sobre regimen fiscal de las cooperativas.

LLEI 27/1999, DE 16 DE JULIOL, DE COOPERATIVES DE L'ESTAT (BOE 170, DE 17 DE JULIOL).
http://www.gencat.net/treball/doc/doc_82104463_1.PDF

JEFATURA DEL ESTADO

BOE 17 julio 1999, núm. 170 [pág. 27027]

COOPERATIVAS. Normas reguladoras

Ley 27/1999, de 16 de julio

DECRET 203/2003, D'1 D'AGOST, SOBRE L'ESTRUCTURA I EL FUNCIONAMENT DEL REGISTRE GENERAL DE COOPERATIVES DE CATALUNYA (DOGC 3966 DE 12/09/2003).
http://www.gencat.cat/treball/doc/doc_16741110_1.PDF

DECRET 203/2003, d'1 d'agost, sobre l'estructura i el funcionament del Registre General de Cooperatives de Catalunya.

L'article 12 de la Llei 18/2002, de 5 de juliol, en la nova redacció que en fa l'article 1 de la Llei 13/2003, de 13 de juny, de modificació de la Llei 18/2002, especifica que el Registre de Cooperatives està format pel Registre General de Cooperatives de Catalunya i pel Registre de Cooperatives de Crèdit de Catalunya, i estableix que el Registre General de Cooperatives de Catalunya té per objecte la qualificació, la inscripció, la resolució i la certificació de totes les societats cooperatives incloses en

REIAL DECRET 1278/2000, DE 30 DE JUNY, PEL QUAL S'ADAPTEN DETERMINADES DISPOSICIONS DE LA SEGURETAT SOCIAL PER A LLUR APLICACIÓ A LES SOCIETATS COOPERATIVES.

http://www.gencat.cat/treball/doc/doc_41343554_1.PDF

MINISTERIO TRABAJO Y ASUNTOS SOCIALES

BOE 20 julio 2000, núm. 173 [pág. 25830]

SEGURIDAD SOCIAL-COOPERATIVAS. Adapta determinadas disposiciones de Seguridad Social para su aplicación a las sociedades cooperativas

Real decreto 1278/2000, de 30 de junio

CAPÍTOL IV

ORGANISMES I MESURES DE SUPORT

ORGANISMES I ENTITATS

Els organismes i entitats que treballen dins l'àmbit del cooperativisme i de l'economia social són diversos. A continuació, oferim una llista d'adreces i enllaços a aquestes institucions, amb una descripció breu dels serveis i tasques que realitzen.

ÀMBIT DE L'ADMINISTRACIÓ PÚBLICA

DIRECCIÓ GENERAL D'ECONOMIA COOPERATIVA I CREACIÓ D'EMPRESES

FUNCIONS

Ordenació i gestió dels dos registres de societats, cooperatives i societats laborals.

Foment de l'economia social, el moviment cooperatiu i les societats laborals.

Impuls de la promoció de les iniciatives empresarials i autoempresa, projectes empresarials o empreses qualificades d'I+D, agents d'ocupació i desenvolupament local (AODL) i foment del desenvolupament local, com també les accions adreçades a la promoció de l'ocupació autònoma.

DIRECCIÓ GENERAL D'ECONOMIA COOPERATIVA I CREACIÓ D'EMPRESES

C. de Sepúlveda, 148-150, 2a planta
08011 Barcelona

Tel.: 93 228 57 57

www.gencat.net/treball/ambits/economia_social/index.html

En el web es pot trobar la informació següent: Llibre blanc de l'economia social. Models d'impresos per a cooperatives, estadístiques sobre l'economia social, descripció de l'estructura de la cooperativa i de la societat laboral i documentació per a crear-les. Normatives, aspectes legals i adreces d'interès.

INSTITUT PER A LA PROMOCIÓ I LA FORMACIÓ COOPERATIVES

FUNCIONS

Estudi i difusió de la cooperació com a moviment econòmic i social: principis, tècniques i mètodes. Organització de cursos, taules rodones, conferències i seminaris sobre cooperativisme i les empreses d'economia social. Elaboració d'estudis de suport financer i de recerca respecte al moviment cooperatiu, a d'altres formes de treball associat o a formes d'economia social similars.

INSTITUT PER A LA PROMOCIÓ I LA FORMACIÓ COOPERATIVES

C. de Sepúlveda, 148-150, 2a planta
08011 Barcelona

Tel.: 93 228 57 57

Fax: 93 553 81 46

www.gencat.net/treball/ambits/economia_social/promocio_formacio/index.html

En el web es pot trobar la informació següent: índex de publicacions de què disposa l'Institut. Subvencions disponibles per a les cooperatives.

REGISTRE CENTRAL DE COOPERATIVES

FUNCIONS

Gestió administrativa del Registre de cooperatives i societats laborals. Elaboració, seguiment i control dels certificats de nom no coincident pel que fa a les cooperatives. Tramitació i seguiment de les autoritzacions i els expedients relatius a les funcions inspectores derivades de la legislació vigent.

Qualificació, inscripció i certificació d'actes de:

- [Cooperatives de segon grau](#)
- [Cooperatives d'assegurances](#)
- [Cooperatives sanitàries](#)
- Seccions de crèdit de cooperatives
- [Grups de cooperatives](#)
- Dipòsit de comptes anuals de cooperatives de segon grau i sanitàries. Dipòsit d'auditories de comptes. Legalització de [llibres de cooperatives](#) de segon grau, cooperatives sanitàries i seccions de crèdit.

REGISTRE CENTRAL DE COOPERATIVES

C. de Sepúlveda, 148-150, 2ª Planta
08011 Barcelona

Tel.: 93 228 57 57
Fax: 93 552 41 90

Registres territorials

FUNCIONS

Qualificació, inscripció i certificació d'actes de les [cooperatives de primer grau](#). Dipòsit de comptes anuals de cooperatives de primer grau. Legalització de [llibres de cooperatives](#) de primer grau.

REGISTRE TERRITORIAL DE BARCELONA

C. de Calàbria, 169, 8ª
08015 Barcelona

Tel.: 93 622 04 00
Fax: 93 441 56 94

REGISTRE TERRITORIAL DE GIRONA

C. Rutlla, 69-75
17003 Girona

Tel.: 972 22 27 85
Fax: 972 22 37 71

REGISTRE TERRITORIAL DE TARRAGONA

C. de Joan Baptista Plana, 29-31
43005 Tarragona

Tel.: 977 23 36 31
Fax: 977 24 33 74

REGISTRE TERRITORIAL DE LLEIDA

C. de general Britos, 3
25007 Lleida

Tel.: 973 23 00 80
Fax: 973 23 36 23

ESTRUCTURES REPRESENTATIVES DEL COOPERATIVISME

CONFEDERACIÓ DE COOPERATIVES DE CATALUNYA

FUNCIONS

Òrgan representatiu i d'interlocució del conjunt del cooperativisme català i que dona cohesió a la diversitat del món cooperatiu. Té com a prioritats divulgar els principis cooperatius, defensar els interessos del cooperativisme i promocionar projectes d'interès comú per al sector, d'acord amb els principis cooperatius de [l'Aliança Cooperativa Internacional](#).

CONFEDERACIÓ DE COOPERATIVES DE CATALUNYA

C. de Bailén, 22, principal 2a
08010 Barcelona

Tel.: 93 265 60 00

Fax: 93 265 40 65

www.cooperativescatalunya.coop

ccc@cooperativescatalunya.coop

En el web es pot trobar la informació següent: informació de les actuacions que duu a terme la Confederació de Cooperatives de Catalunya. Relacions que manté. Informació de les federacions de cooperatives que agrupa i vincles a pàgines web relacionades amb el cooperativisme i l'economia social.

FEDERACIÓ DE COOPERATIVES AGRÀRIES DE CATALUNYA

FUNCIONS

La seva missió és representar i defensar els interessos de les [cooperatives agràries](#) i del seus socis, així com donar assessorament i servei a les cooperatives agràries i al món rural. Ser agents socials del món rural.

FEDERACIÓ DE COOPERATIVES AGRÀRIES DE CATALUNYA

C. de València, 1, subsòl, pavelló central
08015 Barcelona

Tel.: 93 226 03 69

Fax: 93 226 06 73

www.cooperativesagraries.coop

fcac@fcac.coop

En el web es pot trobar la informació següent: informacions i notícies sobre cooperatives agràries i del món rural. Vincles d'interès. Informes i estudis. Formació cooperativa. Aspectes legals.

FEDERACIÓ DE COOPERATIVES DE CONSUMIDORS I USUARIS DE CATALUNYA

FUNCIONS

La seva missió és esdevenir una eina conjunta de representació, promoció i defensa del [cooperativisme de consum](#) i dels drets dels consumidors. Acull iniciatives de les mateixes cooperatives i genera dinàmiques d'intercooperació i aliances. Assumeix un clar compromís social com a organització de consumidors.

FEDERACIÓ DE COOPERATIVES DE CONSUMIDORS I USUARIS DE CATALUNYA

C. de Premià, 15, 2n
08014 Barcelona

Tel.: 93 301 20 20

Fax: 93 412 56 57

cooperativesdeconsum@fccuc.coop

FEDERACIÓ DE COOPERATIVES D'ENSENYAMENT DE CATALUNYA

FUNCIONS:

La seva missió és representar i defensar les [cooperatives d'ensenyament](#), així com agrupar-ne i potenciar-ne l'intercanvi. Ofereix serveis per a la millora de la gestió i de la qualitat Forma els professionals del col·lectiu com a professionals de l'ensenyament cooperatiu.

FEDERACIÓ DE COOPERATIVES D'ENSENYAMENT DE CATALUNYA

C. de la riera de Sant Miquel, 68
08006 Barcelona

Tel.: 93 415 93 56
Fax: 93 415 69 26

www.agrescat.cat
aec@agrescat.cat

En el web es pot trobar la informació següent: normativa. Articles de premsa. Llistat d'escoles. Formació.

FEDERACIÓ DE COOPERATIVES D'HABITATGES DE CATALUNYA

FUNCIONS

La seva missió és representar i defensar els interessos de les [cooperatives d'habitatges](#), així com mantenir-ne i incrementar-ne la presència en l'oferta residencial a Catalunya. Potencia i facilita l'accés a l'habitatge cooperatiu.

FEDERACIÓ DE COOPERATIVES D'HABITATGES DE CATALUNYA

C. de Pau Claris, 165, 4t A
08037 Barcelona

Tel.: 93 488 21 38
Fax: 93 488 33 59

<http://www.fedcoophabitcat.org/>
info@fedcoophabitcat.org

FEDERACIÓ DE COOPERATIVES DE SERVEIS I DE TRANSPORTISTES DE CATALUNYA

FUNCIONS

La seva missió és servir al petit i mitjà empresari per orientar-ne l'activitat en direcció a un [cooperativisme de serveis](#) modern, que el faci capaç d'afrontar el futur amb un esperit social i progressista, així com optimitzar-ne la gestió empresarial o professional.

FEDERACIÓ DE COOPERATIVES DE SERVEIS I DE TRANSPORTISTES DE CATALUNYA

C. de Premià, 15, 2n
08014 Barcelona

Tel.: 93 268 02 24
Fax: 93 268 16 99

www.servicoop.org
federacio@fecoservei.com

En el web es pot trobar la informació següent: notícies "Publicoop". Calendari d'activitats. Models i formularis. Normativa. Apartat d'anuncis "Workcoop". Activitats i serveis que ofereixen. Formació.

FEDERACIÓ DE COOPERATIVES DE TREBALL DE CATALUNYA

FUNCIONS

La seva missió és possibilitar una resposta social coordinada de totes les [cooperatives de treball](#) membres, respecte als objectius de defensa i promoció dels seus interessos i del cooperativisme en general, i també la contribució a un teixit cooperatiu sòlid tant des del punt de vista econòmic com social. Així mateix, es proposa potenciar i donar suport als processos que incorporen els valors de la democràcia i l'autogestió a l'empresa i a l'economia.

FEDERACIÓ DE COOPERATIVES DE TREBALL DE CATALUNYA

C. de Premià, 15, 1r
08014 Barcelona

Tel.: 93 318 81 62

Fax: 93 302 18 85

www.cooperativest treball.coop

federacio@cooperativest treball.coop

En el web es pot trobar la informació següent: notícies. Calendari d'activitats. Models i formularis. Normativa. Activitats i serveis que ofereixen. Formació. Enllaços. Directori de cooperatives. Informació sobre el cooperativisme i com constituir una cooperativa de treball.

ÀMBIT DE DIFUSIÓ, FORMACIÓ I CONSTITUCIÓ DE COOPERATIVES

OBSERVATORI DEL COOPERATIVISME DE CATALUNYA

FUNCIONS

L'Observatori és l'eina que permet fer visible a les administracions, a l'entorn empresarial i a la societat en general el pes i la dimensió que té i tindrà el cooperativisme en el teixit econòmic i social de Catalunya. És un projecte impulsat per la [Confederació de Cooperatives de Catalunya](#).

www.cooperativescatalunya.coop/observatori/

S'hi pot trobar: Notícies i agenda sobre el cooperativisme. Directori de cooperatives. Vincles d'interès. Informes i estudis. Formació cooperativa. Aspectes legals.

ARA_COOP. SOCIETAT PER A LA PROMOCIÓ DE COOPERATIVES

FUNCIONS

Organisme de suport a la creació d'empreses cooperatives de tot tipus, que ajuda durant el procés de constitució. Presta serveis de constitució de l'empresa cooperativa, informació sobre ajudes i subvencions, consolidació de la cooperativa mitjançant la tutoria d'un any i formació cooperativa.

ARA_COOP, SCCL

C. de Premià, 15, 1r
08014 Barcelona

Tel.: 93 318 81 62

Fax: 93 302 18 85

www.aracoop.coop

info@aracoop.coop

En el web es pot trobar la informació següent: informació i material de suport per a la constitució de cooperatives. Documentació de suport per al funcionament de la cooperativa.

ESCOLA DE COOPERATIVISME APOSTA, SCCL

FUNCIONS

Realitza una formació cooperativa treballant aspectes que afavoriran el desenvolupament de les cooperatives i la resta d'empreses gestionades de manera democràtica i compromeses socialment.

APOSTA, SCCL
C. de Premià, 15, 1r
08014 Barcelona

Tel.: 93 318 81 62
Fax: 93 302 18 85

www.aposta.coop
info@aposta.coop

En el web es pot trobar la informació següent: programació de cursos. Informació sobre l'escola.

FUNDACIÓ ROCA I GALÈS

FUNCIONS

La Fundació Roca i Galès té per objectiu la promoció i la difusió del cooperativisme a Catalunya com a element indispensable de l'economia social, i també treballa per al coneixement i la defensa del patrimoni natural i el benestar social als Països Catalans.

Fundació Roca i Galès i Biblioteca Ventosa i Roig
C. d'Aragó, 281, 1r 1a
08009 Barcelona

Tel.: 93 215 48 70
Fax: 93 487 32 83

www.rocagales.org
fundacio@rocagales.org

En el web es pot trobar la informació següent: servei de biblioteca amb informació sobre cooperativisme i economia social. Revista Cooperació Catalana. Enllaços amb entitats relacionades amb el cooperativisme i l'economia social. Informació sobre les activitats que desenvolupa (jornades, taules rodones, etc.).

INTRODUCCIÓ

La cooperativa, com a societat que realitza una activitat empresarial, té dret a acollir-se a tots aquells ajuts i subvencions generals per a tot tipus d'empresa, a més a més de disposar d'unes ajudes específiques per a cooperatives.

A continuació, distingim tres apartats per facilitar una visió entenedora dels ajuts i subvencions disponibles per a les societats cooperatives:

- Ajuts generals
- Capitalització de l'atur
- Ajuts específics

En aquests apartats s'inclou un recull dels ajuts més significatius, tot i que no és una llista exhaustiva, i que cal revisar-ne la vigència i modificacions o ampliacions en les adreces d'Internet o als ministeris/departaments corresponents.

AJUTS GENERALS

INCENTIUS A LA CONTRACTACIÓ	
Finalitat	Subvencionar la contractació de persones aturades per a substitucions.
Beneficiaris	a) Empreses, treballadors autònoms i societats laborals o cooperatives a les quals s'incorporin treballadors com a socis treballadors o socis de treball , sempre que aquests últims hagin optat per un règim de Seguretat Social propi de treballadors per compte aliè. b) Dones, majors de 45 anys, joves de 16 a 30 anys, aturats inscrits durant 6 mesos, persones amb certificat de minusvalidesa.
Tipus d'ajut	Diversos tipus de bonificacions en la quota empresarial de la Seguretat Social en funció del perfil beneficiari.
Organisme	Ministerio de Trabajo y Asuntos Sociales - (Administració Central) http://www.mtas.es/

INCENTIUS PER A LA REALITZACIÓ DE DIAGNOSIS DEL PROGRAMA CRÉIXER	
Finalitat	<u>Diagnosi empresarial:</u> Realitzar una diagnosi empresarial mitjançant un procés de reflexió amb l'acompanyament d'un expert extern per tal de detectar les necessitats reals de l'empresa i establir un pla de treball de manera individualitzada. La diagnosi farà un recorregut per les diferent àrees de l'empresa: comercial i vendes, exportació, recerca i desenvolupament, estructura organitzativa, finançament, producció, compres i logística,... i acabarà amb un pla de treball en què es prioritzaran aquells punts que cal millorar i fent-hi unes observacions finals. <u>Implementació d'accions de millora:</u> Incorporació de coneixements i sistemàtiques de treball a l'empresa per solucionar problemàtiques organitzatives que afectin una o diverses àrees funcionals de l'empresa com ara: comercial, control de gestió, finances i gestió empresarial innovadora.
Beneficiaris	Petites i mitjanes empreses amb establiment operatiu a Catalunya i que tinguin una activitat industrial, de serveis a la indústria o dins del sector de les tecnologies de la informació i la comunicació (TIC). Les petites i mitjanes cooperatives i societats laborals de qualsevol sector econòmic amb establiment operatiu a Catalunya.

Tipus d'ajut	<p><u>Diagnosi empresarial:</u> L'ajut serà de 350 € per a la realització d'una diagnosi que tindrà un cost previst de 500 € (IVA exclòs).</p> <p>En cas que el sol·licitant sigui una empresa d'economia cooperativa o una micro o petita empresa que hagi estat assessorada pel Servei de Creació d'Empreses, la subvenció serà de 500 €.</p> <p><u>Implementació d'accions de millora:</u> L'ajut serà de fins al 60% del cost subvencionable del projecte, amb un màxim de 5.000 €.</p> <p>En cas que el sol·licitant sigui una empresa d'economia cooperativa o una micro o petita empresa que hagi estat assessorada pel Servei de Creació d'Empreses, la intensitat de l'ajut es podrà incrementar fins a un màxim d'un 25% del cost subvencionable del projecte, i l'ajut màxim serà de 1.875 €.</p>
Organisme	<p><i>Centre d'Innovació i Desenvolupament Empresarial (CIDEM)</i></p> <p>Pg. de Gràcia, 129. 08008 Barcelona Tel. 93 476 72 00</p> <p>http://www.cidem.com</p>

INICIATIVES D'OCUPACIÓ (I+O)	
Finalitat	Creació d'ocupació a l'entorn local, mitjançant el suport a les petites empreses de nova creació que generin llocs de treball estables, si escau en col·laboració amb les entitats locals, i en funció de les necessitats del territori.
Beneficiaris	<p>Persones físiques o jurídiques els projectes empresarials de les quals compleixin els requisits següents per ser considerats iniciatives locals d'ocupació:</p> <p><u>Requisits:</u></p> <ol style="list-style-type: none"> Que el Servei d'Ocupació de Catalunya en col·laboració amb una entitat local doni el seu suport al projecte o empresa. Que tinguin en compte la contractació indefinida de treballadors i/o la incorporació de socs treballadors en el cas de cooperatives o societats laborals. Que la plantilla prevista en constituir l'empresa no superi els 25 treballadors. Que es tracti d'una empresa de nova creació i generi activitat econòmica. Que la producció de béns i serveis estigui relacionada amb activitats econòmiques emergents o que, dins d'una activitat tradicional a la zona, cobreixi necessitats no satisfetes a l'estructura existent. Que tingui condicions de viabilitat tècnica, econòmica i financera.
Tipus d'ajut	<ol style="list-style-type: none"> Subvenció financera per a la reducció dels interessos de préstecs per a inversions destinades a la creació i posada en marxa de l'empresa. Subvenció de suport a la funció gerencial per ajudar a l'emprenedor en la presa de decisions necessàries per al funcionament de l'empresa en forma de tutories, formació i realització externa d'estudis i informes sobre l'activitat. Subvenció per a l'assistència tècnica per a la contractació d'experts tècnics d'alta qualificació. Subvenció per a la contractació indefinida de treballadors en atur. Subvencions per a la integració de socs treballadors aturats en cooperatives i societats laborals
Organisme	<p><i>Departament de Treball - (Generalitat de Catalunya)</i> <i>Serveis Territorials de Treball a Barcelona</i></p> <p>Albareda, 2-4. 08004 Barcelona. Tel: 93 622 04 00 Fax: 93 622 04 01</p> <p>http://www.gencat.net/treball</p>

CAPITALITZACIÓ DE LA PRESTACIÓ D'ATUR I SUBVENCIÓ DE LES QUOTES DE LA SEGURETAT SOCIAL PER A COOPERATIVES, SOCIETATS LABORALS I PERSONES AMB MINUSVALIDESA

Finalitat	Capitalitzar per a la constitució d'una societat cooperativa.
Beneficiaris	<p>a) Constitució d'una societat, que obligatòriament haurà de ser societat cooperativa catalana limitada (SCCL), societat limitada laboral (SLL) o societat anònima laboral (SAL). També s'hi admet la incorporació, com a soci treballador, a una societat d'aquest tipus que ja estigui en actiu, sempre que no hagi mantingut un vincle contractual previ amb la societat superior a 24 mesos.</p> <p>b) Constitució com a treballador autònom amb discapacitat: persona física o empresari individual, si aquesta persona té una discapacitat igual o superior al 33%.</p> <p><u>Requisits bàsics:</u></p> <p>Tenir dret a la prestació contributiva per desocupació (atur). No haver fet ús de la capitalització en els 4 anys immediatament anteriors a la sol·licitud. Tenir pendents de percebre un nombre de mesos de prestació igual o superior a 3.</p>
Tipus d'ajut	<p>1) CONSTITUCIÓ D'UNA SCCL, SLL o SAL</p> <p>L'import que el treballador cobrarà en concepte de capitalització serà percebut en funció de l'aportació al capital social de l'empresa.</p> <p>Així doncs, es poden trobar dues situacions:</p> <p>a. Capitalització total: l'aportació que fa el treballador és igual o superior a l'import total de la prestació. En aquest cas, se subvencionarà el 100% de la quota obrera del règim general o el 50% de la quota mínima del règim especial de treballadors autònoms (RETA) durant el temps que tenia reconeguda la prestació per desocupació.</p> <p>b. Capitalització parcial: l'aportació obligatòria que fa el treballador és inferior a la quantitat total de la prestació. En aquest cas, la resta de l'import li servirà per poder finançar la cotització a la Seguretat Social, ja cotitzi pel RETA o pel règim general.</p> <p>2) INCORPORACIÓ A UNA SCCL, SLL o SAL</p> <p>El treballador cobrarà en concepte de capitalització l'import necessari per adquirir la condició de soci (aportació obligatòria al capital social) que li especifiqui la societat. S'aplica el mateix que s'ha comentat per a la nova creació de societats, en el sentit que es podrà donar el cas de capitalització total o parcial.</p> <p>Pot ser que la darrera relació laboral temporal hagi estat amb la mateixa empresa a la qual sol·licita incorporar-se. En aquest cas, el treballador només podrà sol·licitar ingressar a la societat que li ha donat la situació legal d'atur si la seva relació laboral temporal amb l'empresa no ha durat més de 24 mesos.</p>
Organisme	<i>Inem - (Administració Central)</i> www.inem.es

AJUTS ESPECÍFICS**AJUTS PER AL FOMENT DE LA MODERNITZACIÓ I LA CONCENTRACIÓ DE LES COOPERATIVES I ALTRES ENTITATS ASSOCIATIVES AGRÀRIES**

Finalitat	Ajut per adaptar-se als canvis del mercat, mantenir o crear nous llocs de treball i aprofitar noves sortides comercials mitjançant la concentració empresarial.
Beneficiaris	Les cooperatives agràries constituïdes legalment i les entitats associatives agràries que sota qualsevol fórmula jurídica, reconeguda en dret, estiguin formades o participades majoritàriament per cooperatives agràries, així com els nous grups cooperatius que resultin d'acords o concerts de col·laboració.
Tipus d'ajut	<p>Processos d'integració cooperativa.</p> <p>Ajuts per fomentar la concentració i la modernització de l'oferta cooperativa dirigida a consolidar processos d'integració de cooperatives agràries per fusió, absorció o creació de nous grups cooperatius.</p> <p>Millora de la qualitat de la producció.</p> <p>Ajuts per fomentar les actuacions que permetin la millora i l'adequació de la qualitat dels productes, dels</p>

	<p>serveis agroalimentaris i dels seus processos d'adaptació a les necessitats dels consumidors i que possibilitin l'augment del valor de la producció agrària.</p> <p>Millora i adequació de l'estructura, els processos i els circuits comercials i de distribució agroalimentaris.</p> <p>Ajuts per a fomentar la innovació, la millora i l'adequació de l'estructura, els processos i els circuits comercials i de distribució agroalimentaris.</p> <p>Adequació dels recursos humans.</p> <p>Ajuts per a l'adequació dels recursos humans a la millora de la gestió tecnicoeconòmica i per a la creació de nous llocs de treball o la promoció professional del personal.</p>
Organisme	<p>Departament d'Agricultura, Alimentació i Acció Rural</p> <p>Gran Via de les Corts Catalanes, 612-614 08007 Barcelona Tel: 93 304 67 00 Tel. d'informació: 93 304 67 76 Fax: 93 304 67 07</p> <p>http://www.gencat.net/darp</p>

LÍNIA ESPECIAL DE PRÉSTECES I AVALS PER A SOCIETATS COOPERATIVES I LABORALS

Finalitat	Invertir en immobilitzat material, actiu circulat, operacions de refinançament, bestretes de subvencions.
Beneficiaris	Societats cooperatives i societats laborals, les estructures representatives de l'economia social, les empreses d'inserció i entitats sense finalitat de lucre l'objecte social de les quals sigui la inserció sociolaboral de persones amb disminució o risc d'exclusió i que constin degudament inscrites als registres corresponents.
Tipus d'ajut	<p>Ajut de fins al 70% del projecte d'inversió, amb un mínim de 31.000 € per operació i fins al 100% en cas de bestreta per subvencions o contractes. En el cas d'aval per inversió, es pot garantir el 100% del préstec sempre que aquest financiï com a màxim el 70% de la inversió.</p> <p>La durada màxima del préstec serà de 8 anys, ampliable fins a 15 segons la naturalesa de l'operació. En el cas de bestretes per subvencions i contractes, el termini serà de 4 anys.</p> <p>Carència de fins a 2 anys.</p> <p>Tipus d'interès: variable, fix o mixt, a elecció de l'empresa.</p>
Organisme	<p><i>Direcció General d'Economia Cooperativa i Creació d'Empreses - (Generalitat de Catalunya)</i></p> <p>C/ de Sepúlveda, 148-150 2ª Planta 08011, Barcelona Tel. 93 228 57 57</p> <p>http://www.gencat.net/treball/ambits/economia_social/index.html</p> <p><i>Institut Català de Finances</i></p> <p>Gran Via de les Corts Catalanes, 635 08010 Barcelona Tel. 93 342 84 10</p> <p>http://www.icfinances.com</p>

SUBVENCIONS PER AL FOMENT DE L'ECONOMIA COOPERATIVA

Finalitat	Aquestes subvencions estan destinades al foment de l'economia cooperativa i al de l'ocupació i la millora de la competitivitat de les cooperatives i les societats laborals.
Beneficiaris	<p>Respecte als programes 1 i 2: cooperatives inscrites al Registre de Cooperatives de Catalunya i societats laborals inscrites al Registre Administratiu de Societats Laborals de la Direcció General d'Economia Cooperativa i Creació d'Empreses.</p> <p>Respecte al programa 3, en poden ser beneficiàries les cooperatives de segon grau de nova creació, els grups cooperatius, i les cooperatives participants en convenis intercooperatius i altres formes de col·laboració empresarial de les cooperatives i societats laborals.</p>

	<p>Respecte al programa A: cooperatives i societats laborals.</p> <p>Respecte al programa C: les cooperatives de treball associat, les societats laborals i les entitats associatives de cooperatives i de societats laborals per a les actuacions d'assistència tècnica que prestin a un conjunt determinat de les esmentades societats.</p> <p>Respecte als programes B i D: cooperatives amb socis treballadors o de treball i les societats laborals.</p>
Beneficiaris	<p>Programa F: les estructures representatives de l'economia social, les universitats, així com les entitats sense ànim de lucre, totes amb seu social a Catalunya.</p> <p>Els programes A, B, C, D i F no seran subvencionats quan les sol·licituds siguin presentades per empreses que pertanyin al sector del transport, o per al desenvolupament d'activitats relacionades amb la producció, primera transformació o comercialització a l'engròs dels productes que figuren a l'annex 1 del tractat de la Comunitat Europea, i activitats d'exportació.</p>
Tipus d'ajut	<p>Programa 1: subvencions per a estudis, auditories i assessorament empresarial, amb la finalitat de finançar l'assistència tècnica que rebin les cooperatives i les societats laborals.</p> <p>Programa 2: subvencions per a inversions productives destinades al foment de l'ocupació i la competitivitat, amb la finalitat de donar suport a les inversions en elements productius d'immobilitzat material i les inversions finançades mitjançant arrendament financer (lísing) que estiguin relacionades amb l'objecte social.</p> <p>Programa 3: subvencions per a la creació de cooperatives de segon grau, grups cooperatius i cooperatives participants en convenis intercooperatius i altres formes de col·laboració empresarial de les cooperatives i societats laborals amb la finalitat de donar suport a la creació d'aquest tipus d'estructures.</p> <p>Programa A: subvencions per a la incorporació de socis treballadors o socis de treball a cooperatives i societats laborals.</p> <p>Programa B: Bonificacions d'interessos de préstecs per a inversions en immobilitzat material o immaterial, realitzades per cooperatives o societats laborals, amb socis treballadors o socis de treball, i que resultin necessàries per a la seva posada en funcionament o ampliació, així com per a la incorporació de noves tecnologies de la informació i les comunicacions.</p> <p>Programa C: subvencions per a assistència tècnica, amb la finalitat de recolzar l'assistència tècnica en la gestió i la producció que requereixin les cooperatives de treball associat i les societats laborals.</p> <p>Programa D: subvencions per a inversions, amb la finalitat de recolzar les inversions en immobilitzat material o immaterial que per a la creació, consolidació o millora de la competitivitat de cooperatives i societats laborals, necessàries per a la seva posada en funcionament o ampliació, així com per a la incorporació de noves tecnologies de la informació i les comunicacions.</p> <p>Programa F: subvencions per a accions de formació, difusió i foment de l'economia social.</p>
Organisme	<p>Departament de Treball - (Generalitat de Catalunya)</p> <p><i>Direcció General d'Economia Cooperativa i Creació d'Empresa</i></p> <p>C. de Sepúlveda, 148-150, 2ª Planta 08011 Barcelona Tel. 93 228 57 57 Fax 93 552 41 90</p> <p>http://www.gencat.net/treball/ambits/economia_social/index.html</p>

Cal tenir present que es poden fer recerques sobre ajuts i subvencions en els llocs web següents:

- [Serveis i tràmits de la Generalitat de Catalunya.](#)
- [Departament de Treball - \(Generalitat de Catalunya\).](#)
- [Direcció General d'Economia Cooperativa i Creació d'Empreses – \(Generalitat de Catalunya\).](#)
- [Centre d'Innovació i Desenvolupament Empresarial \(CIDEM\).](#)
- [Base de dades FISUB del CIDEM.](#)
- [Institut Català de Finances.](#)

1. Quin és el capital mínim per constituir una cooperativa?

El capital mínim per constituir una cooperativa són 3.000 euros.

[\[Ampliar informació\]](#)

2. El capital mínim pot ser no dinerari?

És possible que el capital mínim estigui constituït per aportacions no dineràries, sempre que aquestes siguin béns o drets patrimonials susceptibles de valoració econòmica. En aquest cas, el Consell Rector ha de valorar aquestes aportacions, amb l'informe previ d'experts independents.

[\[Ampliar informació\]](#)

3. Cal començar la cooperativa amb tres socis, o es pot començar amb dos socis i incorporar posteriorment el tercer?

Cal començar la cooperativa amb tres socis com a mínim (a excepció de les [cooperatives de consumidors i usuaris](#) que en requereixen més). No és possible començar la cooperativa amb dos socis, excepte en el cas de les [cooperatives de segon grau](#) que poden constituir-se amb dos socis.

4. Cal tenir dedicació exclusiva a la cooperativa?

No cal. És possible treballar en una cooperativa com a autònom o en el règim general de la Seguretat Social i treballar a la vegada en una altra empresa, també en qualsevol dels dos règims, sempre que no existeixi un règim d'incompatibilitat fixat en els estatuts de qualsevol de les dues empreses que impedeixi dur a terme les dues activitats a la vegada.

5. Què passa quan hi ha pèrdues?

La meitat de les pèrdues es poden imputar als fons de reserva obligatoris i la totalitat de les pèrdues als fons de reserva voluntaris, si n'hi ha. Les quanties no compensades s'imputen als socis en proporció a les operacions, els serveis o les activitats realitzats per cadascun d'aquests amb la cooperativa.

[\[Ampliar informació\]](#)

6. Si els socis estan en règim d'autònoms, han de facturar?

La facturació no ve determinada pel règim de la Seguretat Social dels socis treballadors/socis de treball, sinó pel fet que aquests desenvolupin o no una activitat econòmica individual.

En una [cooperativa de treball associat](#) i en aquelles [mixtes](#) amb [socis de treball](#), sempre facturarà la cooperativa, com a societat, sigui quin sigui el règim de la Seguretat Social dels socis treballadors/socis de treball.

En els altres tipus de cooperatives, com ara les [cooperatives de serveis](#), la societat cooperativa facturarà als clients pel servei que se'ls ofereix. Per exemple, una cooperativa que realitza els serveis de transports emetrà una factura pels serveis concrets que ha prestat. Per altra banda, el transportista autònom com a professional facturarà a la cooperativa tots els serveis que ha realitzat per compte d'aquesta.

7. Una cooperativa pot vendre a tercers?

Una cooperativa pot perfectament vendre a tercers, incloses les [cooperatives de consumidors i usuaris](#).

8. Una cooperativa pot tenir una activitat temporal (per exemple, concentrada als mesos d'estiu)?

Com en qualsevol tipologia d'empresa, és legalment possible funcionar com a cooperativa en una activitat temporal, però no resulta recomanable, ja que pot comportar moltes complicacions a efectes de la Seguretat Social, i per la mateixa manca d'activitat de la cooperativa durant tot el temps d'aturada.

9. A què s'ha de destinar el Fons d'Educació i Promoció Cooperatives?

Segons la llei, el FEPC es pot destinar a:

- a. La formació dels socis i dels treballadors en els principis i les tècniques cooperatives, empresarials, econòmiques i professionals.
- b. La promoció de les relacions intercooperatives i la difusió del cooperativisme.
- c. L'atenció a objectius d'incidència social i de lluita contra l'exclusió social.
- d. El pagament de les quotes de la [federació](#) a la qual pertany, si s'escau, la cooperativa.

[\[Ampliar informació\]](#)

Per exemple, el FEPC pot utilitzar-se per pagar la formació de socis, per fer un conveni amb la universitat per incorporar a l'empresa estudiants en pràctiques amb una beca, per promocionar activitats culturals o esportives al barri, per organitzar un concurs d'idees, etc.

10. El soci pot donar-se de baixa en qualsevol moment?

Els socis es poden donar de baixa de la cooperativa en qualsevol moment, de conformitat amb els estatuts socials. La baixa podrà ser justificada o injustificada, en funció que es compleixin o no els requisits que s'estableixen als estatuts. La baixa injustificada, si es preveu als estatuts, podrà donar lloc a un descompte de la quantitat que cal reemborsar al soci que es dona de baixa.

[\[Ampliar informació\]](#)

11. En una cooperativa, es poden contractar treballadors?

Sí, una cooperativa pot contractar treballadors. Cal, però, tenir present que, en les cooperatives de treball associat o mixtes amb socis de treball, el nombre d'hores l'any fetes pels treballadors amb contracte de treball no pot superar el 30% del total d'hores l'any fetes pels socis treballadors o de treball. En el càlcul d'aquest percentatge no s'han de tenir en compte:

Els treballadors integrats en la cooperativa per subrogació legal i els que s'incorporin a activitats sotmeses a la dita subrogació.

Els treballadors que substitueixin socis treballadors que es trobin en situació d'excedència o d'incapacitat laboral temporal, o gaudint de permís per maternitat o paternitat, adopció o acolliment, exercint un càrrec públic o complint un deure públic de caràcter inexcusable.

Els treballadors que treballin en centres de treball subordinat o accessori.

Els treballadors amb contractes de treball en pràctiques per a la formació o per obra o servei determinats.

Els treballadors contractats de conformitat amb una disposició de foment de l'ocupació de persones amb discapacitats físiques o psíquiques.

[\[Ampliar informació\]](#)